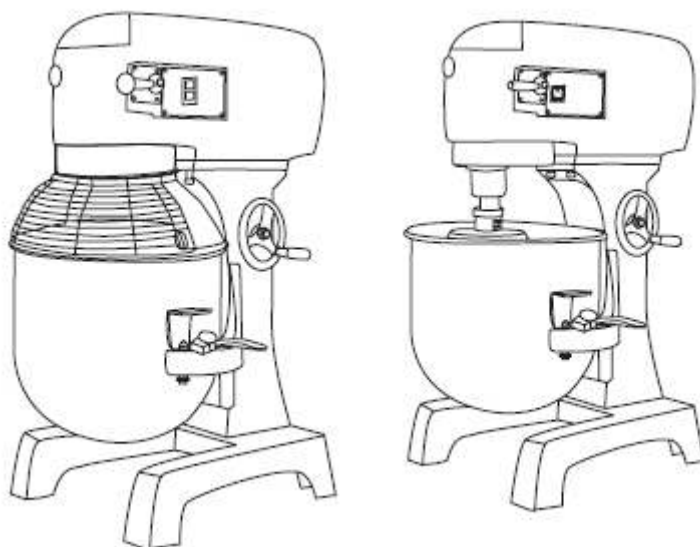


Миксер планетарный Инструкция по эксплуатации

Модель В10, В15, В10F-1, В15F-1






Пожалуйста, ознакомьтесь с инструкцией перед использованием оборудованием
Производитель: TWOTHOUSAND MACHINERY CO., LTD | GREAT BASE ENGINEERING LIMITED
Произведено специально для ООО «Комплект-Сибирь» тел. 8-800-700-1200

Миксеры предназначены для высокой производительности. Они могут быть использованы для смешивания муки, перемешивание частей, порошкообразных и жидких. При работе используется планетарный принцип вращения, что обеспечивает хорошее перемешивание продукта. Машина работает плавно и надежно. Для различных продуктов предусмотрены различные скорости вращения. Все детали, контактирующие с продуктом, изготавливаются из нержавеющей стали или их поверхность специально обработана в соответствии со стандартами гигиены.

1. Технические характеристики

Model	Power	Frequency	Voltage	Capacity	Flour quantity	Speed mixing	Egg beating	Spiral	Weight
B10F-1	0.6kw	50/60Hz	220V	10L	2.5kg	244r/min	480r/min	148r/min	55kg
B15F-1	0.6kw	50/60Hz	220V	15L	3.5kg	244r/min	480r/min	148r/min	59kg
B20F-1	1.1kw	50/60Hz	220V	20L	5kg	317r/min	462r/min	197r/min	76kg
B25F-1	1.5kw	50/60Hz	220V	25L	6kg	317r/min	462r/min	197r/min	88kg

Type	B10F	B10F-1	B10F-PG	B10F-PG	B15F	B15F-1	B15F-PG	B15F-PG
Mixer (L)	10	10	10	10	15	15	15	15
Power Supply (V)	110V	220-240V	110V	220-240V	110V	220-240V	110V	220-240V
Input Power (W)	600	600	600	600	600	600	600	600
Mixing Speed (r.p.m)		508	480	508	480	508	480	508
		258	244	258	244	258	244	258
		156	148	156	148	156	148	156
Maxflour Capacity (kg)	2.5	2.5	2.5	2.5	3.5	3.5	3.5	3.5

2. Установка

- ① Разберите упаковочный материал. Открутите нижний поддон. Установите миксер на гладкую ровную поверхность.
- ② Убедитесь в правильности подводимого напряжения, сечения проводов подключения, их целостности.

3. Операции

Проверка	Убедитесь в правильности подключения, соответствии напряжения питания. Для трехфазных двигателей при первом включении проверьте правильность вращения месильного органа, если вращение происходит в другую сторону, требуется поменять фазы местами. Для однофазных двигателей таких проверок не требуется.
Регулировка скорости	Перед переключением скорости остановите миксер. Используйте различные положения регулятора скорости для соответствующих продуктов При перемешивании дежа должна быть в крайнем верхнем положении, для замены месильного органа дежу следует опустить вниз.

1. Техническое обслуживание

Смазка заложенная на заводе может использоваться в течении полугода. При дальнейшем использовании открутите верхнюю крышку и добавьте аналогичной смазки для нормальной работы миксера, также необходимо периодически смазывать механизм поднятия дежи, для ее беспрепятственного и легкого движения. После каждого использования очищайте аппарат от остатков теста и других продуктов, не применяйте открытую воду для мытья миксера во избежании замыкания электрической проводки.

5. Breakdown and Settlement

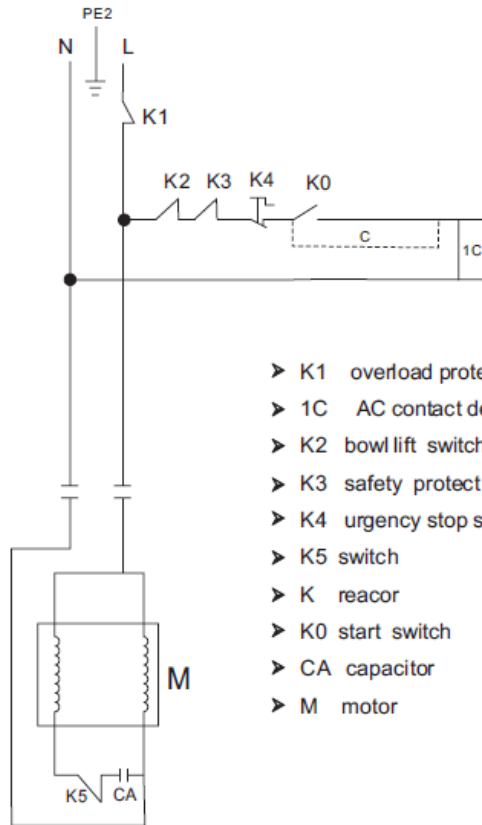
Неисправность	Причина	Способ устранения
Мотор не включается	Отсутствует электрический контакт	Проверить и протянуть контакты
	Сработала защита	Проверить и отключить защиту
Вал вращается в неправильном направлении	Нарушена фазировка	Поменять фазы местами
Двигатель работает шумно, затруднительно	Перегружена дежа	Освободите дежу
	The centrifugal switch loose	Tight the centrifugal switch
gear case generate heat seriously and very noisy	Нет смазки в редукторе	Добавьте смазки в редуктор
Миксер сильно греется	Недостаточное напряжение Недостаточно смазки	Проверьте напряжение Добавьте смазки
Вытекает смазка	Крышка повреждена	Проверьте крышку на целостность
Подъемный механизм работает рывками и трудно	Недостаточно смазки на полозьях подъемного механизма	Промыть и смазать механизм

6. Предупреждение

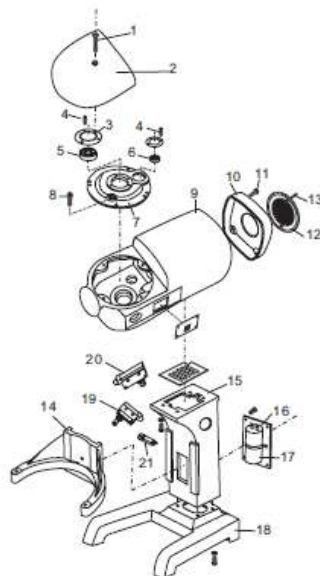
- ① Устанавливать на ровный пол
- ② Останавливать миксер перед переключением скоростей
- ③ Не перегружать
- ④ Если машина эксплуатируется с перерывами, каждый раз проверять провода подключения

7. Детализировка оборудования.

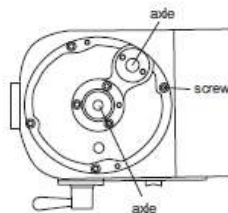
ELECTRIC DIAGRAM



- K1 overload protection switch
- 1C AC contact device
- K2 bowl lift switch
- K3 safety protect switch
- K4 urgency stop switch
- K5 switch
- K reactor
- K0 start switch
- CA capacitor
- M motor

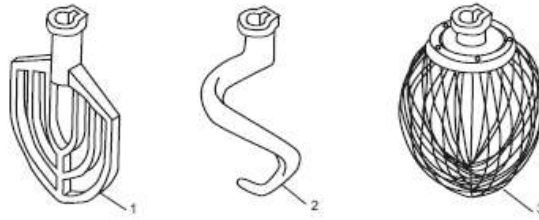


Item	Description	Qty
1	screw M5*35	1
2	cover	1
3	plate	1
4	screw M5*12	5
5	bearing 6202	1
6	bearing 6201	1
7	bearing cover	1
8	screw M5*20	4
9	body	1
10	rear cover	1
11	screw M6*55	4
12	breeze window	1
13	screw M5*12	1
14	arm	1
15	stand	1
16	capacitor board	1
17	capacitor	1
18	seat	1
19	safely covering switch	1
20	fluctuate safety switch	1
21	overload protection switch	1

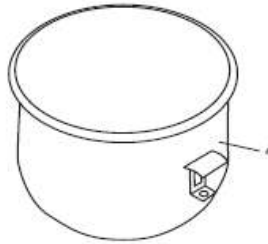


NOTES

- Machine at a factory hour have added to note the superior quality lubricates the grease, usually the circumstance bottom can use for several years, but machine is after maintaining, must replace the lubrication grease.

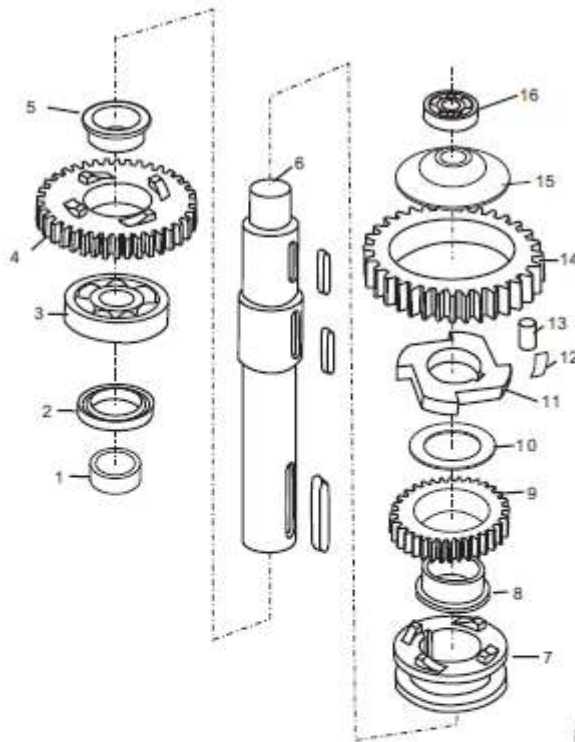


Item	Description	Qty
1	Mixing device I	1
2	Mixing device II	1
3	Mixing device III	1
4	bowl	1



NOTES

- ▶ Any agitator is easily installed by simply raising it onto the mixing axle, and then rotating it counter-clockwise on the shaft until into place. To remove, raise the agitator on the shaft until it clears the lock and then rotate clockwise and lower.
- ▶ All of tools are precisely fitted to the bowl, rounded corners and easily removable for cleaning.



Item	Description	Qty
1	cover	1
2	oil seal 25*40*10	1
3	bearing 6204	1
4	big joint gear	1
5	bearing ring	1
6	axle	1
7	joint	1
8	bearing ring	1
9	joint gear	1
10	dividing ring	1
11	engager	1
12	spring	8
13	roller	4
14	gear ring	1
15	plate ring	1
16	bearing 6001	1



FIGURE 2-1

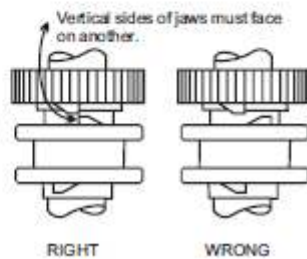
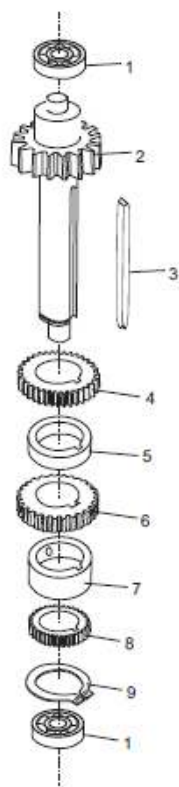


FIGURE 2-2

NOTES

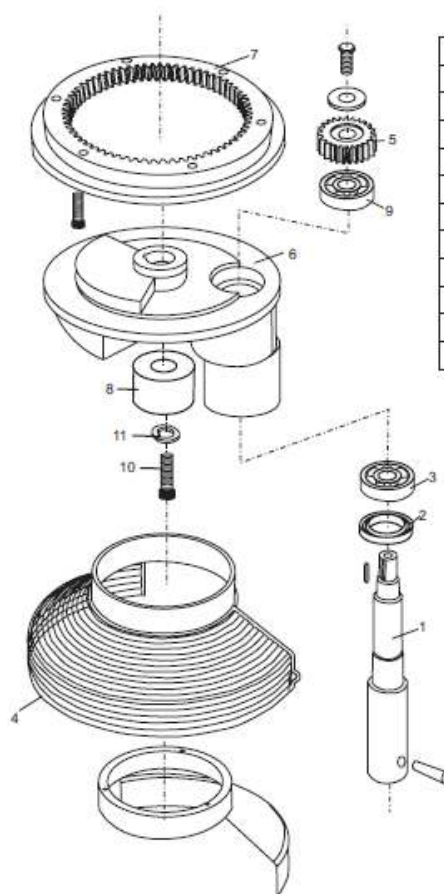
- ▶ Be sure to install correct position (see Figure 2-1) and lubricate all of the pins in the sleeve drive when reassembling.
- ▶ Joint (7) must always be raised and lowered smoothly. Be sure joint sleeve as shown in Figure 2-2.
- ▶ Check oil seal, if serious oil leaks from drip cup.



Item	Description	Qty
1	bearing 6001	2
2	gear axle	1
3	key 5*58	1
4	gear	1
5	collar	1
6	gear	1
7	long collar	1
8	gear	1
9	stop ring	1

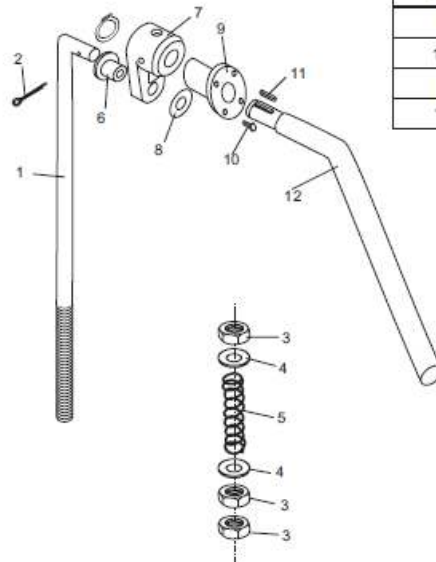
NOTES

► Be sure that the keys are inserted for each gear.

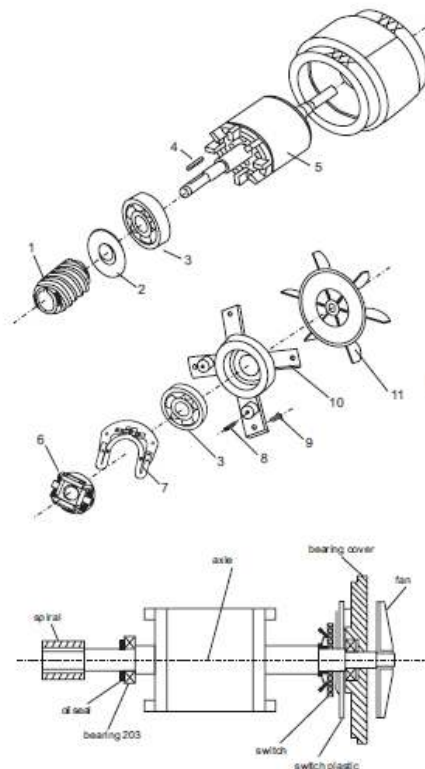


Item	Description	Qty
1	mixing axle	1
2	Oil seal 20*40*10	1
3	bearing 6003	1
4	safety net	1
5	planetary gear	1
6	turning plate	1
7	inner gear	1
8	cover	1
9	bearing 6203	1
10	screw M8*20	1
11	ring	1

Item	Description	Qty
1	lifting bar	1
2	cottor pin 3*30	1
3	nut M10	3
4	flat washer	2
5	compression spring	1
6	little knot	1
7	lifting handle bracket	1
8	flat washer	1
9	flange knot	1
10	screw M6*25	1
11	key 5*20	1
12	bowl lift handle	1



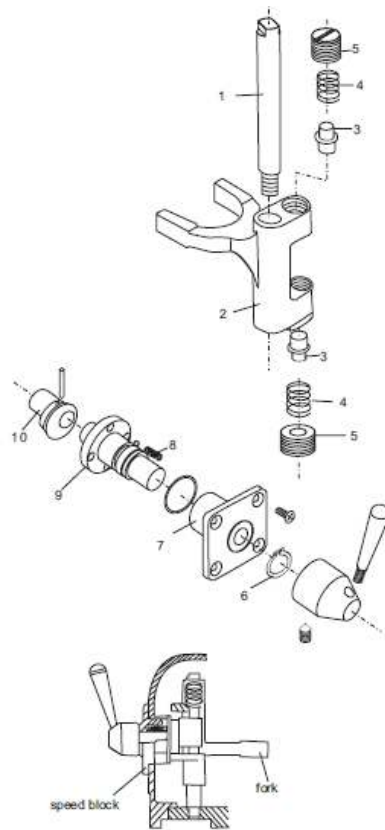
Item	Description	Qty
1	spiral	1
2	oil seal	1
3	bearing 203	2
4	key 4*22	1
5	axle	1
6	switch	1
7	switch plastic	1
8	screw M4*8	2
9	screw M6*16	4
10	bearing cover	1
11	fan	1



NOTES

- If the motor does not work, first verify the power source and connection. Next, check for damaged or faulty wiring or connections inside the mixer. A nonworking motor may be the result of inappropriate voltage, broken wires, a defective capacitor, or a defective centrifugal governor. Motor damage may also be caused by bowl overload during mixing.
- Motor set includes motor axle, rotor and stator.
- Figure 4-1 is component system diagrams of motor.

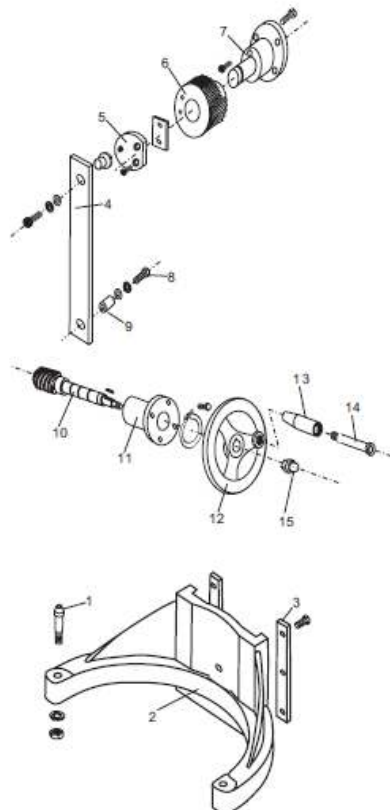
Figure 4-1



Item	Description	Qty
1	axle	1
2	fork	1
3	shaft	2
4	spring	2
5	nut	2
6	bearing ring	1
7	speed block	1
8	spring	2
9	shaft	1
10	plate	1

NOTES

- The speed selector / shifting mechanism is designed for simplicity and reliability. It features three mixing speeds.
- Speed selection is made by aligning the pointer of the shifter handle with the proper number on the shift selector. Stop the mixer before making any speed changes.
- Apply sealant to the shift selector assembly, and install it.



Item	Description	Qty
1	screw	2
2	arm	1
3	plate	2
4	pull pole	1
5	plate	1
6	gear	1
7	brace seat	1
8	screw M8*20	1
9	sleeve	1
10	spiral	1
11	french support	1
12	french	1
13	handle	1
14	handle screw	1
15	nut	1