

# A800

## ПЕРЕВОД ОРИГИНАЛЬНОЙ ИНСТРУКЦИИ ПО ЭКСПЛУАТАЦИИ

Кофемашина: FCS4050 – блок охлаждения: FCS4053



Перед началом работы с машиной прочитайте данную инструкцию по эксплуатации, в особенности главу «Указания по технике безопасности». Эту инструкцию необходимо хранить возле машины и передавать ее соответствующим пользователям в случае продажи или предоставления машины другим лицам.



MAKE IT  
*Wonderful!*

**FRANKE**



Уважаемый клиент!

Вы выбрали кофемашину A800. Благодарим Вас за доверие.

A800 — это высокопроизводительная и компактная кофемашина, которая идеально соответствует Вашим требованиям. Машина A800 позволяет готовить высококачественные кофейные напитки на любой вкус. Ваши клиенты будут в восторге!

Мы желаем Вам успехов в работе с кофемашиной и множества благодарных клиентов.

С уважением,  
FRANKE Kaffeemaschinen AG

# СОДЕРЖАНИЕ

УКАЗАНИЯ ПО ТЕХНИКЕ БЕЗОПАСНОСТИ . . . . .	3	Уход за машиной A800 . . . . .	32
ИСПОЛЬЗОВАНИЕ ПО НАЗНАЧЕНИЮ. . . . .	3	Начальные сведения об автоматической очистке . . . . .	32
Опасные ситуации при использовании машины A800. . . . .	4	График очистки и технического обслуживания . . . . .	33
Значения условных обозначений. . . . .	6	Промывка кофемашины . . . . .	35
Условные обозначения в инструкции по эксплуатации. . . . .	6	Очистка экрана . . . . .	35
Условные обозначения в программном обеспечении . . . . .	7	Очистка контейнеров для кофейных зерен и порошка. . . . .	36
Отображение сообщений об ошибках . . . . .	8	Очистка заварочного блока . . . . .	37
Цветовой код сообщений об ошибках . . . . .	8	Очистка принадлежностей . . . . .	37
Комплект поставки и идентификация. . . . .	9	Конфигурирование . . . . .	38
Комплект поставки . . . . .	9	ВВЕДЕНИЕ В ПРОГРАММИРОВАНИЕ . . . . .	38
Идентификация . . . . .	10	Структура меню «Мои настройки» . . . . .	39
Описание машины . . . . .	11	Структура меню «Чистка и техническое обслуживание». . . . .	39
Кофемашина A800 . . . . .	11	Мои настройки . . . . .	40
Компоненты машины A800 . . . . .	12	Счетчики . . . . .	46
Компоненты FoamMaster . . . . .	13	Индивидуализация и передача данных . . . . .	47
Дополнительное оборудование . . . . .	14	Обзор . . . . .	47
Панель управления . . . . .	15	Индивидуализация и передача данных. . . . .	48
Обзор режимов обслуживания . . . . .	16	Структура меню «Индивидуализация и передача данных» . . . . .	49
Установка и технические характеристики . . . . .	18	ТРЕБОВАНИЯ К ИЗОБРАЖЕНИЯМ ПОЛЬЗОВАТЕЛЯ . . . . .	50
Ввод в эксплуатацию . . . . .	21	ТРЕБУЕМАЯ СТРУКТУРА ПАПЕК НА USB-НАКОПИТЕЛЕ . . . . .	50
Ввод в эксплуатацию машины A800. . . . .	21	Загрузка или удаление изображений пользователя . . . . .	51
Ежедневное включение машины A800. . . . .	21	ИСПОЛЬЗОВАНИЕ ПОЛЬЗОВАТЕЛЬСКИХ ИЗОБРАЖЕНИЙ. . . . .	52
Заполнение и опорожнение. . . . .	22	Вывод из эксплуатации и утилизация . . . . .	55
Кофейные зерна, порошок и вода . . . . .	22	Вывод из эксплуатации . . . . .	55
Молоко . . . . .	25	Утилизация . . . . .	56
Приготовление напитков. . . . .	27	Устранение ошибок. . . . .	57
Приготовление напитков в режиме Quick Select . . . . .	27	Устранение ошибок машины. . . . .	57
Приготовление напитков в режиме Cash Register. . . . .	28	Помощь при ухудшении качества напитков . . . . .	58
Приготовление напитков в режиме Inspire Me . . . . .	29	Алфавитный указатель. . . . .	59
Приготовление напитков из молотого кофе. . . . .	30	Расходные материалы. . . . .	61
Подача пара (Autosteam/Autosteam Pro) . . . . .	31	Кабель сетевого питания. . . . .	61

# УКАЗАНИЯ ПО БЕЗОПАСНОСТИ

Ваша безопасность для нас превыше всего. Поэтому в этой главе приводится подробная информация о безопасной эксплуатации. Высокий уровень безопасности является для нас стандартом. Защитите себя от возможных рисков, обусловленных функциональными особенностями изделия.

## Использование по назначению

Кофемашина A800 — промышленная машина для приготовления напитков, предназначена для эксплуатации в офисах, в местах общественного питания и других подобных местах. Она может использоваться для приготовления напитков из цельных кофейных зерен, молотого кофе, порошка для кофейных машин, а также напитков со свежим молоком.

Кофемашина A800 предназначена для приготовления напитков при соблюдении данной инструкции и удовлетворении техническим требованиям. Кофемашина предназначена только для эксплуатации в помещениях.

Машина не пригодна:

- для использования вне помещений;
- для хранения алкогольных или взрывчатых веществ.

### Блок охлаждения (опция)

Блок охлаждения предназначен исключительно для охлаждения молока, используемого при приготовлении кофейных напитков в кофемашине A800.

Используйте только охлажденное молоко (2–5 °C). Используйте только средство для удаления молочного жира Franke. При использовании других средств не гарантируется полная очистка молочной системы.

### Подогреватель чашек (опция)

Подогреватель чашек — дополнительное устройство (опция) для кофемашины. Он предназначен исключительно для предварительного подогрева кофейных чашек и стаканов, используемых для приготовления напитков.

Подогреватель чашек не предусмотрен для сушки кухонных или иных полотенец. Для подогрева чашек не требуется их накрывать.

### Ароматизирующая станция (опция, только A800 FM)

Ароматизирующая станция предназначена исключительно для автоматической подачи сиропов и других жидких вкусовых добавок при приготовлении напитков.

Блок дозирования сиропов не предназначен для подачи густых сред, таких как соусы (например, шоколадный соус).

### Система расчета (опция)

Система расчета предусматривает разные способы оплаты. Примеры: оплата монетами, картой или мобильные системы оплаты.



Возникли вопросы или проблемы, ответы и решения для которых вы не нашли в данной инструкции? Вы всегда можете обратиться в отдел обслуживания клиентов или в сервисную службу.

## Опасные ситуации при использовании машины A800

## Важно

- Используйте кофемашину и дополнительные устройства только после того, как полностью прочитаете и поймете настоящую инструкцию.
- Запрещается использовать машину:
  - если вам незнакомы ее функции;
  - если машина или соединительные линии повреждены;
  - если машина не была очищена или заполнена надлежащим образом.
- К эксплуатации кофемашины A800 допускаются только лица, прошедшие обучение по работе с ней. Каждый пользователь кофемашины A800 должен прочитать и понять данную инструкцию. Исключение составляют только лица, использующие машину в режиме самообслуживания. Однако для обеспечения безопасности таких лиц необходимо предусмотреть постоянное наблюдение за машинами, работающими в режиме самообслуживания.
- Детям младше 8 лет запрещается пользоваться данной машиной.
- Детям и лицам с ограниченными физическими, сенсорными или умственными способностями разрешается использовать данную машину только под присмотром. Не позволяйте детям играть с машиной.
- Детям запрещается выполнять очистку машины.
- Соблюдайте график работ по техническому обслуживанию. Регулярное проведение технического обслуживания гарантирует эксплуатационную безопасность и работоспособность машины.

 ОПАСНО

Опасность для жизни из-за поражения электрическим током!

- Убедитесь, что кабель сетевого питания не зажат и не соприкасается с острыми краями.
- Не устанавливайте машину и не кладите кабель сетевого питания вблизи горячих поверхностей, например газовых или электрических плит, печей!
- Запрещается эксплуатировать неисправную машину или машину с поврежденным кабелем сетевого питания!
- В случае повреждения кабеля сетевого питания машины, его необходимо заменить.
  - Если кабель сетевого питания неразъемный, обратитесь в сервисную службу.
  - Если кабель сетевого питания разъемного типа, закажите и используйте новый оригинальный кабель (см. пункт «Оригинальные материалы»).
- При наличии признаков повреждения (например, при появлении запаха гари) незамедлительно отключите машину от сети электропитания и обратитесь в сервисную службу!
- Запрещается открывать и самостоятельно ремонтировать машину! В машине имеются детали под напряжением.
- Запрещается модифицировать аппарат за исключением случаев, когда соответствующие изменения описаны в данном руководстве по эксплуатации.
- Поручайте ремонт электрических деталей специалистам сервисной службы, которые всегда используют только оригинальные запасные части.
- Поручайте выполнение технического обслуживания только авторизованным специалистам. Авторизованные специалисты имеют соответствующую квалификацию и могут ее документально подтвердить.

## ПРЕДУПРЕЖДЕНИЕ

Опасность получения травм

Внутри машины руки могут быть заземлены или оцарапаны.

- Открывайте машину только для выполнения ежедневных операций (например, очистки системы подачи порошка или опорожнения контейнера для кофейных отходов).
- Будьте аккуратны и осторожны при выполнении работ в открытой машине.
- Открывать машину для других целей разрешается только специалистам сервисной службы.

Опасность повреждения глаз и получения травм, опасность поломки

От предметов, находящихся в контейнере для кофейных зерен, в контейнере для растворимого порошка и в кофемолке, могут отлетать осколки, вследствие чего существует опасность получения травм или поломки машины.

- Запрещается класть посторонние предметы в контейнер для кофейных зерен, в контейнер для растворимого порошка или в кофемолку.

Опасность ожога

Дозаторы напитков, горячей воды и пара нагреваются во время работы до высоких температур.

- Не прикасайтесь к дозаторам.

Полки подогревателя чашек нагреваются во время работы до высоких температур.

- Не прикасайтесь к полкам.

Опасность ошпаривания

Во время очистки изделия из него время от времени выходят горячая вода и пар.

- Не находитесь вблизи дозаторов во время очистки.

При наливании напитков горячая жидкость может вызвать ожог.

- Будьте осторожны с горячими напитками.

## ОСТОРОЖНО

Опасность из-за испорченных остатков пищевых продуктов

При нерегулярной очистке остатки молока и кофе могут оседать в машине, забивать дозаторы или попадать в напитки.

- Выполняйте очистку кофемашины и дополнительного оборудования не реже одного раза в день.
- Прочитайте главу «Уход за машиной A800».

Опасность из-за загрязнения!

В машинах, не используемых длительное время, возможно образование налета.

- Поэтому перед первым включением, а также после длительного простоя (более двух дней) рекомендуется выполнить промывку кофемашины.

## ОСТОРОЖНО

Опасность раздражения при контакте с чистящим средством

Таблетки для очистки и средство для удаления молочного жира могут вызвать раздражения кожи.

- Руководствуйтесь инструкцией, прилагаемой к чистящему средству.
- Соблюдайте указания, отображаемые на дисплее машины во время процесса очистки.
- Избегайте попадания в глаза и на кожу.
- Мойте руки перед перерывами и в конце рабочего дня.

## ПРИМЕЧАНИЯ

Повреждение струей воды

Кофемашина не защищена от водяных струй.

- Поэтому не выполняйте очистку при помощи проточной воды и не используйте устройства очистки под высоким давлением.

Опасность повреждения машины

- Устанавливайте машину в недоступном для детей месте.
- Защитите машину от неблагоприятных природных условий, например дождя, мороза или прямых солнечных лучей.

Опасность спотыкания о кабель сетевого питания

- Убедитесь, что кабель сетевого питания не провисает.

Засорение системы подачи порошка из-за неправильно подобранного сырья

- Засыпайте кофейные зерна и порошок только в предназначенные для них контейнеры. Учитывайте оснащение машины.

# ЗНАЧЕНИЯ УСЛОВНЫХ ОБОЗНАЧЕНИЙ

Для уверенной работы с кофемашиной A800 предлагаем ознакомиться с условными обозначениями, которые встречаются в инструкции по эксплуатации и программном обеспечении. Высокий уровень обеспечения информацией и коммуникации является для нас стандартом.

## Условные обозначения в инструкции по эксплуатации

 **ОПАСНО**

Надпись ОПАСНО указывает на потенциальную опасность для жизни или на возможность получения тяжелых травм.

 **ПРЕДУПРЕЖДЕНИЕ**

Надпись ПРЕДУПРЕЖДЕНИЕ указывает на опасность получения травм.

 **ОСТОРОЖНО**

Надпись ОСТОРОЖНО предупреждает о возможном получении легких травм.

**ПРИМЕЧАНИЕ**

Надпись ПРИМЕЧАНИЕ сообщает о возможном повреждении оборудования.



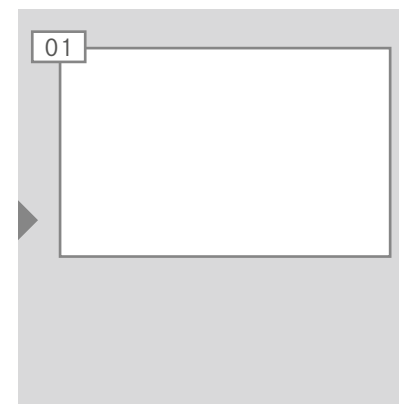
Очистите компоненты согласно пятишаговому методу очистки (см. „Уход за кофемашиной A800“).



Данным условным обозначением отмечены советы и рекомендации, а также дополнительная информация.



Описывает с помощью иллюстраций и текста рабочий шаг, который необходимо выполнить.



Шаги, выделенные фоном другого цвета, являются опциональными. Необходимость их выполнения зависит от варианта исполнения машины.

# Условные обозначения в программном обеспечении

## Условные обозначения на панели управления

Условное обозначение	Наименование	Описание
	Franke	Переход на уровень технического обслуживания
	Уход/очистка	Требуется очистка или обслуживание машины
	Молоко	Емкость для молока пуста или установлен неправильно
	Кофейные зерна	Контейнер для кофейных зерен пуст или установлен неправильно
	Емкость для кофейных отходов	Необходимо опорожнить емкость для кофейных отходов
	Напиток	
	Яркость	Настройка яркости
	Информ.	
	Неактивно	
	Режим ожидания	Переключение машины в режим ожидания
	Сервис/Настройка/ Администрирование	
	Два напитка	Приготовление двойного количества напитков (приготовление одновременно двух напитков)
	Холодное молоко	
	Растворимый кофе	Кнопка выбора для растворимого кофе

## Навигация

Условное обозначение	Наименование	Описание
	Кнопка «Отмена»	Отмена процесса приготовления
	Кнопка «Пуск»	Запуск приготовления
	На предыдущую/ следующую страницу	Переход между страницами многостраничного меню.

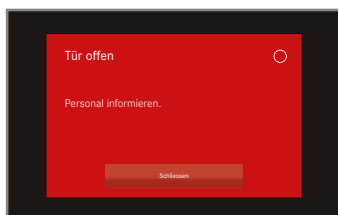
## Отображение сообщений об ошибках



Приготовление выбранных напитков невозможно. При нажатии на подсвеченное условное обозначение на панели управления выполняется переход к сообщению об ошибке.

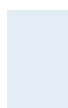


Приготовление выбранных напитков невозможно. При нажатии на значок в углу выполняется переход к сообщению об ошибке.

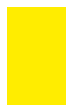


Если ошибка касается всей системы, сообщение об ошибке отображается автоматически.

## Цветовой код сообщений об ошибках



Временное прекращение работы.



Система пока работает без ограничений.



Система работает с ограничениями.



Отдельные или все источники заблокированы.



Если на панели управления отображается какое-либо условное обозначение, при нажатии на него будут отображены инструкции и дополнительная информация.

При возникновении ошибки см. информацию в главе „Устранение ошибок“.

# КОМПЛЕКТ ПОСТАВКИ И ИДЕНТИФИКАЦИОННЫЕ ДАННЫЕ

A800 – высокопроизводительная кофемашина. Благодаря современной концепции управления вы сможете найти идеальное решение в любой ситуации. В данной главе описывается стандартная комплектация и приводится расшифровка идентификационных данных машины.

## Комплект поставки



A800



В зависимости от конфигурации могут иметь место различия между кофемашинами. Дополнительное оборудование можно заказать у продавца или непосредственно в компании Franke Kaffeemaschinen AG (г. Аарбург, Швейцария).

	Наименование	Артикул
	Таблетки для очистки (100 шт.)	BK328400
	Средство для удаления молочного жира	1L301219
	Чистящие щетки	1L301376
	Кисточка для очистки	1L301160
	Микрофибровая салфетка	1H325974
	Ключ для настройки тонкости помола	1N330253
	Ключ для регулятора струи Neoperl	1H327863
	USB-накопитель (4 ГБ)	1H329064
	Перевод оригинальной инструкции по эксплуатации	1C345814

## Идентификация

### Расположение заводских табличек

A800



Заводская табличка находится справа от контейнера для отходов на правой внутренней стенке машины.

SU05 (опция)



Заводская табличка устройства SU05 находится в холодильной камере.

FS



Заводская табличка ароматизирующей станции находится на внутренней поверхности.

CW



Заводская табличка подогревателя чашек находится на внутренней стороне прибора, слева внизу.

### Код типа

#### Кофейная машина A800 (FCS4050)

A800	Кофейная машина (автомат)
A800 FM	Кофемашина A800 с FoamMaster (холодная и горячая молочная пена, холодное и горячее молоко)
3G	Количество кофемолок (макс. 3)
2P	Количество контейнеров для порошка (макс. 2)
H1	Горячая вода
S1	Распределитель пара
S2	Функция Autosteam
S3	Функция Autosteam Pro

#### Дополнительное оборудование

SU05, SU12	Блок охлаждения
1B1M	1 кофемашина, 1 сорт молока
CW	Подогреватель чашек
перем. ток	Расчетное устройство
FS	Ароматизирующая станция

# ОПИСАНИЕ АППАРАТА

Выбрав кофемашину A800, вы получили возможность готовить напитки на любой вкус. В данной главе описаны компоненты кофемашины, а также представлена информация об их функциях и опциях.

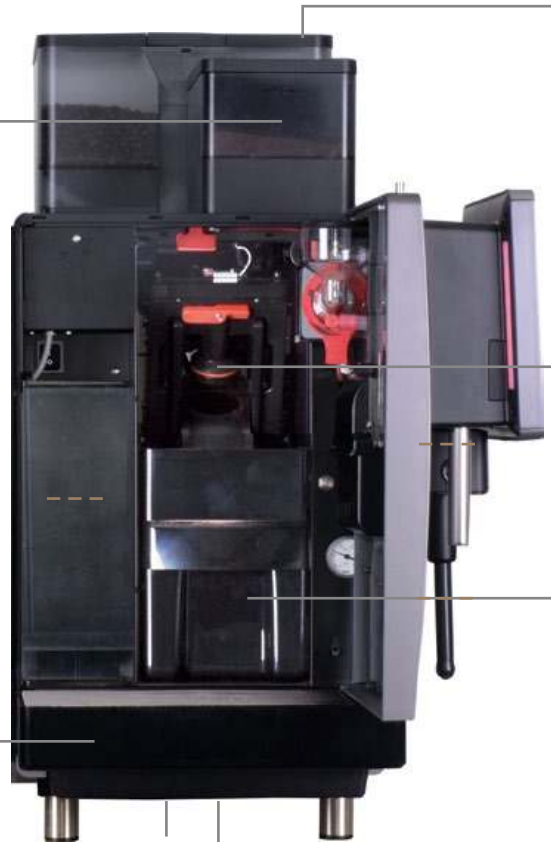
## Кофемашина A800

### Введение

Для кофемашины A800 предлагается широкий ассортимент дополнительного оборудования (опций). В данной главе рассматривается пример конфигурации, позволяющий получить общее представление об аппарате. Следует учитывать, что внешний вид кофемашины зависит от конфигурации и может отличаться от описываемого здесь.



# Компоненты машины A800



Подключение к водопроводу

# Компоненты блока охлаждения (SU05)



Индикатор температуры

Главный выключатель



### Блок охлаждения

Чтобы молоко для кофейных напитков оставалось свежим, к А800 можно подключить блок охлаждения.

Другие доступные блоки охлаждения для А800:

- SU12/SU12 Twin с емкостью для молока 12 л/2 емкостями для молока по 4,5 л для подсоединения 2 кофемашин
- Охладитель для установки под стойку UT12/UT12 Twin с емкостью для молока 12 л/2 емкостями для молока по 4,5 л для подсоединения 2 кофемашин
- SU05 с емкостью для молока 5 л
- Съёмный охладитель UC05 с емкостью для молока 5 л
- KE200 с емкостью для молока 4 л
- Chill & Cup с емкостью для молока 5 л и подогревателем чашек



### Подогреватель чашек (опция)

Кофе будет особенно вкусным, если его налить в предварительно подогретые чашки. Подогреватель чашек можно поставить вплотную к кофемашине А800.



### Ароматизирующая станция (опция)

Для приготовления необычных напитков можно использовать ароматизирующую станцию (приобретается отдельно). Блок дозировки сиропов позволит разнообразить ассортимент более чем 3 различными вкусовыми оттенками.



### Система расчета (опция)

Для регистрации расчетных данных.

# Пользовательский интерфейс

## Элементы панели управления на примере Quick Select

Для переключения между уровнем обслуживания и уровнем приготовления напитков используется кнопка FRANKE.



Переход между страницами вперед или назад.

### Навигация



Выберите нужный напиток, нажав на соответствующее поле.



Для перехода между страницами меню используйте кнопки со стрелками у правого или левого края экрана.

### Переключение в режим экономии энергии



Перейдите на уровень обслуживания.



Нажмите кнопку «Ожидание» и подтвердите выбор.



Для выхода из режима экономии электроэнергии прикоснитесь к панели управления.

# Обзор режимов обслуживания

## Cash Register

Управление пользователем



Cash Register является режимом работы, при котором управление осуществляется персоналом. Пока кофемашина готовит один напиток, продавец может принимать заказы на другие.

Структура панели управления:

- Уровень 1: выбор продукта, до 5 страниц. Панель доступных параметров, на которой также выводится информация о состоянии напитка и список ожидания
- Уровень 2: 4, 9 или 16 кнопок выбора продуктов на одной странице

Возможности настройки:

- Количество напитков на странице: 2 x 2, 3 x 3 или 4 x 4
- Представление: фотография, рисунок

## Quick Select

(дополнительно к режиму Credit Mode)

Самообслуживание



Режим управления Quick Select по умолчанию используется при самообслуживании. Если доступны параметры напитка, то, выбрав напиток, клиент может изменить его по своему вкусу.

Структура панели управления:

- Уровень 1: выбор продукта, до 5 страниц
- Уровень 2: режим Drink Selection; 6, 12 или 20 кнопок выбора продуктов на одной странице; выбор параметров продукта, запуск приготовления (если активировано)

Возможности настройки:

- Количество напитков на странице: 2 x 3, 3 x 4 или 4 x 5
- Включение Credit Mode
- Индивидуальное расположение напитков

## Custom Mode

(Quick Select)

Самообслуживание



Режим управления Custom Mode по умолчанию используется при самообслуживании. Если доступны параметры напитка, то, выбрав напиток, клиент может изменить его по своему вкусу.

Структура панели управления:

- Уровень 1: выбор продукта, до 5 страниц
- Уровень 2: режим Drink Selection; 6, 12 или 20 кнопок выбора продуктов; выбор параметров продукта, запуск приготовления (если активировано)

Возможности настройки:

- Количество напитков на странице: 2 x 3, 3 x 4 или 4 x 5
- Включение Credit Mode
- Индивидуальное расположение напитков
- Активировать собственные изображения

## Inspire Me

Самообслуживание



Режим управления Inspire Me подходит для самообслуживания. Он помогает клиенту выбрать наиболее подходящий напиток.

Структура панели управления:

- Уровень 1: до 6 карт меню с предварительно выбранным ассортиментом
- Уровень 2: до 5 страниц в одной карте меню
- Уровень 3: 6 или 12 кнопок выбора продуктов на одной странице

Возможности настройки:

- Индивидуальное расположение напитков

## Cash Register – Выбор продукта



## Quick Select – Выбор продукта



## Custom Mode – Выбор продукта



## Inspire Me – Карты меню



Выбор напитка

## Режим Drink Selection (если активировано)



### Функция:

- Предварительный просмотр напитка
- Отображение параметров напитка
- Запуск приготовления



Режим обслуживания выбирают исходя из ассортимента и возможных пожеланий клиента, а также исходя из того, как будет использоваться кофемашина. Специалист сервисной службы с удовольствием поможет настроить требуемый режим обслуживания.

## Credit Mode в режиме управления Quick Select



### Отображение:

- Цены на напитки
- Кредит
- Недостаточный кредит



- В режиме Credit Mode выбор дополнительных параметров напитка (режим Drink Selection) невозможен.
- Чтобы активировать режим Credit Mode, в меню Мои настройки откройте 1 Настройка машины, 1.5 Расчетная система. Выберите пункт Включить расчетную систему.

# УСТАНОВКА И ТЕХНИЧЕСКИЕ ХАРАКТЕРИСТИКИ

Для обеспечения надлежащей работы кофемашины A800 ее установка должна производиться специалистом сервисной службы. Для этого необходимо выполнить некоторые подготовительные работы. Ниже приведены условия, которые должны быть выполнены, чтобы пользование кофемашиной принесло вам максимум удовольствия.

## Подготовительные работы

- Линия подключения кофемашины к электросети должна быть защищена устройством защитного отключения (УЗО).
- Необходимо обеспечить возможность размыкания всех полюсов одним выключателем.
- Линия подключения к водопроводу должна быть оснащена запорным краном с контролируемым обратным клапаном и фильтром, а также должна отвечать техническим требованиям.
- Для подключения кофемашины к водопроводу необходимо использовать прилагаемый набор шлангов. Не используйте старые водопроводные шланги.

## Монтаж

Данные работы необходимо выполнить до того, как специалист сервисной службы приступит к установке кофемашины.

Специалист сервисной службы установит кофемашину и введет ее в эксплуатацию. Также он проинструктирует персонал относительно основных функций аппарата.

## Параметры производительности по DIN 18873-2

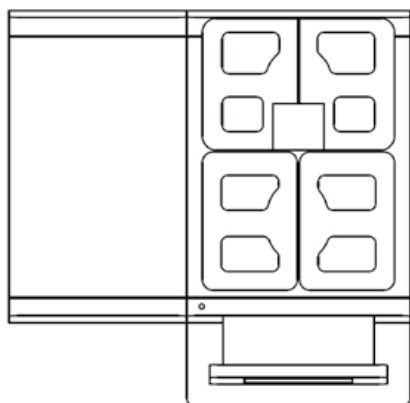
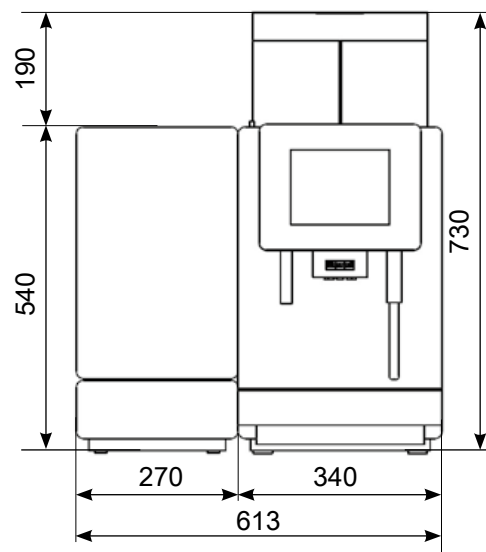
Производительность в час Чашек в час (приготовление одновременно двух чашек)	A800 2-Step	A800 FM
Эспрессо	160	160
Кофе с молоком	130	130
Американо / Лонг блэк	130	130
Заварной кофе	130	130
Капучино	-	160
Латте макиато	-	130
Горячий шоколад	140	140
Горячая вода (200 мл)	200	200

## Технические характеристики A800 (FCS4050)

Контейнер для кофейных зерен	1,2 кг для каждой кофемолки
Контейнер для порошка	1,2 кг (может отличаться в зависимости от используемого порошка)
Емкость для кофейных отходов	60–110 порций в зависимости от количества помола (опция: выброс отходов)
Бойлер	Кофе: 0,9 л; 2,5 кВт (при 230 В); рабочее давление 800 кПа (8 бар)
	Горячая вода: 0,9 л; 2,5 кВт (при 230 В); рабочее давление 800 кПа (8 бар)
	Пар: 0,9 л; 2,5 кВт (при 230 В); рабочее давление 100 кПа (1 бар)
Уровень шума	< 70 дБ
Масса	Прим. 58 кг без упаковки; прим. 64 кг с упаковкой
Подключение к водопроводу	Наружная резьба G 3/8 дюйма
Давление водопроводной воды	36–800 кПа (0,36–8,0 бар)
Запорный кран	С обратным клапаном и фильтром
Жесткость воды	Макс. 70 мг СаО на 1 л воды (7 dH, 13 °fH)
Оптимальная кислотность (pH)	7
Воронка	Диаметр = 50 мм с сифоном
Сточный трубопровод	Мин. диаметр = 1 дюйм
Условия окружающей среды	Влажность воздуха: макс. 80 % Температура окружающей среды: 10–32 °С

				Номер для заказа кабеля сетевого питания
Подключение к электрической сети (см. заводскую табличку)	ЕС	380–415 В/50–60 Гц	3LN PE 6,7–7,9 кВт	1T310484
		220–240 В/50–60 Гц	1LN PE 2,6–3,0 кВт	1T311777
		220–240 В/50–60 Гц	1LN PE 4,4–5,2 кВт	10300537
		220–240 В/50–60 Гц	3L PE 5,6–7,9 кВт	1N327909
	США	220–240 В/60 Гц	2L PE 4,5–6,3 кВт	1T310650
	Япония	200–220 В/50–60 Гц	2L PE 4,5–6,3 кВт	10300537
		200–220 В/50–60 Гц	3L PE 6,8–9,6 кВт	10300817
Китай	380 В/50 Гц	3LN PE 6,7 кВт	1T310484	

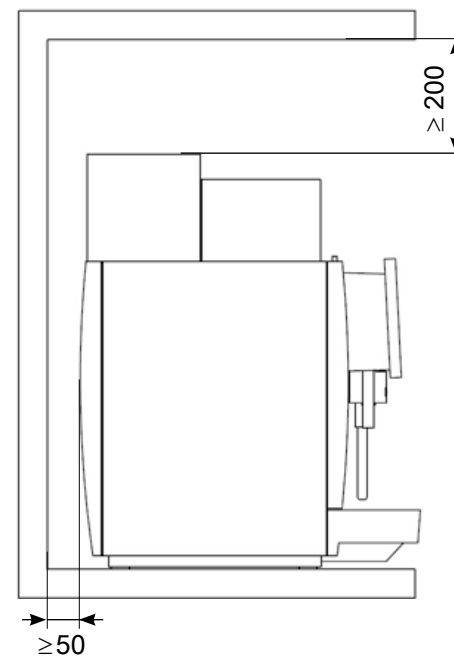
## Размеры A800 FoamMaster



## Опорные ножки

	Общая высота
40 мм (стандарт)	730 мм + 40 мм = 770 мм
70 мм (опция)	730 мм + 70 мм = 800 мм (опция)
100 мм (опция)	730 мм + 100 мм = 830 мм (опция)

## Установочные размеры A800



Размеры указаны в миллиметрах.

Для установки аппарата выберите удобную и устойчивую поверхность (допустимая нагрузка не менее 150 кг). Панель управления должна находиться на уровне глаз.

Минимальные расстояния:

- До задней стенки: 50 мм
- Сверху: 200 мм (для заполнения и извлечения контейнера для кофейных зерен)

С помощью опорных ножек (опция) можно компенсировать неровность основания или перепады высоты.

## SU05 MS (опция)

Тип устройства	FCS4048		
Емкость для молока	5 л		
Подключение к электрической сети	ЕС	220–240 В, 1L N PE, 50/60 Гц	
		SU05 FM	1,95 – 2,3 кВт
		SU05 MS	потребление тока: 0,72 А
	США	120 В, 1L N PE, 60 Гц	
		SU05 FM	1,44 кВт
		SU05 MS	потребление тока: 1,5 А
Кабель питания	1800 мм		
Условия окружающей среды	Влажность воздуха: макс. 80 %		
	Температура окружающей среды: 10–32 °С		
Хладагент	R134a/40 г		
Климатическое исполнение	N (умеренный климат)		
Уровень шума	< 70 дБ (А)		
Температура охлаждения	2,0–5,0 °С		
Масса в порожнем состоянии	SU05 MS 16,1 кг (с подставкой 17,6 кг) SU05 FM 23,0 кг (с подставкой 24,5 кг)		
Ширина/глубина/высота	270 мм/474 мм/540 мм		

## Съемный охладитель UC05 (опция)

Масса	Около 27 кг
Ширина/глубина/высота	320 мм/646 мм/238 мм

## FoamMaster SU12 (Twin) (опция)

Масса	Около 26 кг
Ширина/глубина/высота	340 мм/475 мм/540 мм

## Охладитель под стойкой UT12 (Twin) (опция)

Масса	Около 26 кг
Ширина/глубина/высота	320 мм/467 мм/547 мм

## Блок охлаждения KE200 (опция)

Масса	Около 13 кг
Ширина/глубина/высота	225 мм/453 мм/330 мм

## Подогреватель чашек CW (опция)

Тип устройства	FCS4054		
Вместимость	До 120 чашек (в зависимости от размера чашек)		
Подключение к электрической сети	220–240 В	1LNPE	120 Вт 50/60 Гц
	предохранитель: 10 А		
Масса	Около 20 кг		
Ширина/глубина/высота	270 мм/475 мм/540 мм		

## Chill & Cup (опция)

Масса	Около 29 кг
Ширина/глубина/высота	320 мм/471 мм/502 мм

## Ароматизирующая станция FS30 (опция)

Тип устройства	FCS4055		
Вместимость	До 3 видов сиропа		
Подключение к электрической сети	220–240 В, 1L N PE, 75 Вт, 50/60 Гц	Предохранитель: 10 А	
Кабель питания	1800 мм		
Масса	Около 17 кг		
Ширина/глубина/высота	200 мм/451 мм/545 мм		

## Система расчета AC (опция)

Тип устройства	FCS4056		
Подключение к электрической сети	85–264 В, 1L N PE		
Масса	Около 18 кг		
Емкость для использованной воды/сборный поддон	3 л		
Ширина/глубина/высота	200 мм/451 мм/542 мм		

# ВВОД В ЭКСПЛУАТАЦИЮ

В данной главе описан порядок ввода кофемашины A800 в эксплуатацию.

## Ввод в эксплуатацию кофемашины A800



Специалист сервисной службы введет кофемашину в эксплуатацию и проинструктирует персонал относительно ее использования.

Последующий повторный ввод машины в эксплуатацию также производится специалистом сервисной службы.

## Ежедневное включение машины A800

### ПРЕДУПРЕЖДЕНИЕ

Опасность ошпаривания  
Из машины выходят горячая вода и пар.

- Не прикасайтесь к дозаторам и не подставляйте под них руки.



01 Прикоснитесь к панели управления.



02 В процессе нагрева кофемашинка выпустит воздух из бойлерной системы и автоматически произведет промывку.



При необходимости засыпьте кофейные зерна и предназначенный для автоматических кофемашин порошок, залейте молоко и сироп.  
Если используется резервуар для воды, залейте в него воду.



03 Кофемашинка готова к работе.

# ЗАПОЛНЕНИЕ И ОПОРОЖНЕНИЕ

Следите за тем, чтобы все ингредиенты всегда имелись в наличии. Это позволит в любой момент предложить клиентам самый широкий ассортимент напитков. Подготовьтесь к успешному дню.

## Кофейные зерна, порошок и вода

### Заполнение контейнеров для кофейных зерен и порошка

#### ПРЕДУПРЕЖДЕНИЕ

Опасность повреждения глаз и получения травм, опасность поломки

Обломки предметов, попавших в контейнер для кофейных зерен или в кофемолку, могут вылететь с высокой скоростью и привести к травмам или повреждению машины.

- Запрещается класть посторонние предметы в контейнер для кофейных зерен или в кофемолку.



Заполните зернами контейнер для кофейных зерен.  
Заполните емкость для порошка порошком для автоматических кофеварок.



## Опорожнение контейнера для кофейных зерен, изменение тонкости помола



01 Вытяните вперед до упора блокировочную задвижку.



02 Извлеките контейнер для кофейных зерен вверх. Опорожните, промойте и высушите контейнер для кофейных зерен.



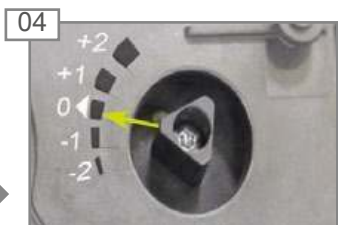
Более подробная информация об очистке контейнера для кофейных зерен приведена в главе «Уход за машиной A800», «Очистка контейнеров для кофейных зерен и порошка».



При необходимости возможна ступенчатая настройка тонкости помола для каждой кофемолки.



03 Настройте тонкость помола с помощью соответствующего ключа.



04 +2 => очень грубый  
0 => нормальный  
-2 => очень мелкий



05 Установите контейнер для кофейных зерен. Задвиньте блокировочную задвижку до упора.

### ПРИМЕЧАНИЕ

Отрицательное влияние на работоспособность

Неправильная блокировка контейнеров для кофейных зерен и порошка может отрицательно сказаться на работе кофемашины и качестве напитков.

- Задвиньте блокировочную задвижку до упора.

## Опорожнение контейнера для порошка

### ПРИМЕЧАНИЕ

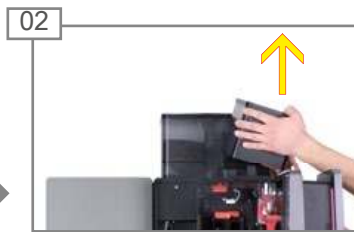
#### Загрязнение

Порошок может просыпаться.

- Всегда переносите контейнер для порошка в вертикальном положении и в закрытом виде.



01 Вытяните вперед до упора блокировочную задвижку.



02 Извлеките контейнер для порошка вверх. Опорожните контейнер для порошка.

### ⚠ ОСТОРОЖНО

#### Порезы/защемление

Опасность порезов или защемления из-за попадания пальцев в подающий механизм контейнера для порошка.

- Будьте осторожны при очистке контейнера для порошка.



Более подробная информация об очистке приведена в главе „Уход за кофемашиной A800“.



03 Установите контейнер для порошка. Задвиньте блокировочную задвижку до упора.

### ПРИМЕЧАНИЕ

#### Отрицательное влияние на работоспособность

Неправильная блокировка контейнеров для кофейных зерен и порошка может отрицательно сказаться на работе кофемашины и качестве напитков.

- Полностью задвиньте назад блокировочную задвижку.

## Опорожнение емкости для отходов

### ПРИМЕЧАНИЕ

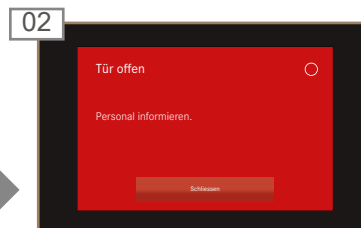
#### Образование плесени

На остатках кофе возможно образование плесени.

- Выполняйте опорожнение и промывку емкости для кофейных отходов не реже одного раза в день.



01 Откройте дверцу и выньте емкость для отходов.



02 На панели управления появится сообщение Дверца открыта.



03 Опорожните, очистите и высушите емкость для кофейных отходов.



04 Вставьте контейнер для отходов и закройте дверцу.

# Молоко

## Заполнение блока охлаждения (опция)

### ПРИМЕЧАНИЕ

#### Качество напитков

Неправильное обращение с молоком может привести к ухудшению качества напитков.

- Наливайте молоко только в чистые емкости.
- Используйте только охлажденное молоко (2–5 °C).
- Беритесь за всасывающий шланг, внутреннюю сторону емкости для молока и крышку этой емкости только чистыми руками или пользуйтесь одноразовыми перчатками.
- Кладите крышку емкости со всасывающим шлангом только на чистую поверхность.



Откройте дверцу и включите FoamMaster.



Отображается текущая температура в холодильной камере.



Извлеките емкость для молока.



Снимите крышку емкости для молока.  
Залейте в емкость охлажденное молоко.



Установите крышку емкости для молока.



Полностью задвиньте емкость для молока.



Закройте дверцу.



Более подробная информация об очистке молочной системы приведена в главе „Уход за кофемашиной A800“.

## Подготовка молочной системы



Подготовка молочной системы – полуавтоматический процесс, который выполняется после заполнения или очистки. Следуйте указаниям в сообщениях об ошибках/событиях.

Доступ к сообщениям об ошибках/событиях можно получить с панели управления, пароль для этого не требуется.

## Опорожнение блока охлаждения

### ПРИМЕЧАНИЕ

#### Качество молока

Блок охлаждения предназначен только для охлаждения молока во время использования машины.

- Если кофемашина не используется в течение длительного времени (например, ночью), поставьте молоко в холодильник.

### ⚠ ОСТОРОЖНО

Опасность для здоровья при использовании испорченного молока

Из-за недостаточной очистки в машине могут образовываться молочные отложения. Эти остатки могут засорить выходные отверстия или попасть в напитки.

- Очищайте блок охлаждения и молочную систему не реже одного раза в день с помощью автоматической программы очистки и следуйте указаниям об очистке молочной системы.



01 Откройте дверцу.



02 Извлеките емкость для молока.



03 Поставьте молоко в холодильник или вылейте его.



04 Выполните очистку емкости для молока и блока охлаждения.



05 Установить контейнер для молока.



06 Выключите блок охлаждения, если он не используется. После выключения оставьте приоткрытой дверцу блока охлаждения, чтобы предотвратить появление запаха внутри.

# ПРИГОТОВЛЕНИЕ НАПИТКОВ

Вы приобрели кофемашину A800, потому что любите кофе и хотите предложить своим клиентам особо изысканное наслаждение. В данной главе представлена вся информация о различных способах приготовления и выбора напитков.

## Приготовление напитков в режиме Quick Select



01  
Поставьте под узел выдачи чашку или стакан подходящего размера.

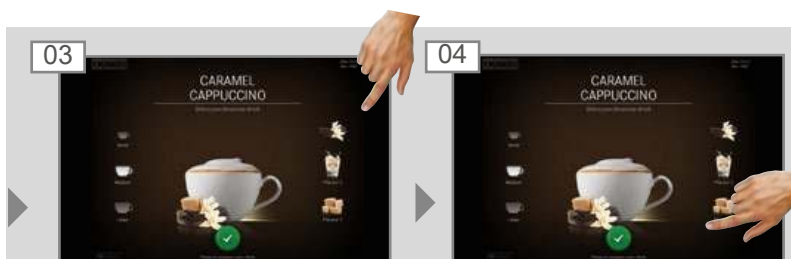
### ПРЕДУПРЕЖДЕНИЕ

Опасность ошпаривания и получения ожога!  
Дозатор и напитки имеют высокую температуру.

- Не прикасайтесь к нижней части дозаторов.
- В случае ошпаривания или ожога немедленно охладите пораженный участок и при необходимости обратитесь к врачу.



02  
Выберите напиток.



03  
Отображается окно параметров напитка Drink Selection. Выберите параметры напитка.

04  
Начните приготовление, нажав зеленую кнопку.



05  
Опускается дозатор. Начнется процесс приготовления.



06  
Выбор напитков отображается, как только напиток приготовлен.

## Приготовление напитка в режиме Cash Register



Если требуется приготовить несколько напитков друг за другом, необходимо учитывать следующее:

- Необходимо подготовить достаточное количество чашек или стаканов.
- В ходе приготовления в список ожидания можно вносить новые напитки.
- Можно выбирать и удалять напитки в списке ожидания.



01  
Поставьте под узел выдачи чашку или стакан подходящего размера.

### ПРЕДУПРЕЖДЕНИЕ

Опасность ошпаривания и получения ожога!  
Дозатор и напитки имеют высокую температуру.

- Не прикасайтесь к нижней части дозаторов.
- В случае ошпаривания или ожога немедленно охладите пораженный участок и при необходимости обратитесь к врачу.



02  
Выберите параметры напитка.



03  
Выберите напиток.  
Начнется процесс приготовления.



04  
Если нужно, добавьте напитки в список ожидания.



05  
Чтобы начать приготовление следующего напитка в списке ожидания, снова нажмите зеленую кнопку.



06  
Опускается дозатор.  
Начинается приготовление следующего напитка.



07  
Отображается окно выбора напитков.  
Приготовление напитков завершено.

# Приготовление напитка в режиме Inspire Me



01 Поставьте под узел выдачи чашку или стакан подходящего размера.



02 Перейдите между картами меню.



03 Прикоснитесь к требуемой карте меню. Отображается список напитков.

## ПРЕДУПРЕЖДЕНИЕ

Опасность ошпаривания и получения ожога!

Дозатор и напитки имеют высокую температуру.

- Не прикасайтесь к нижней части дозаторов.
- В случае ошпаривания или ожога немедленно охладите пораженный участок и при необходимости обратитесь к врачу.



04 Выберите напиток.



05 Отображается окно параметров напитка Drink Selection. Выберите параметры напитка.



06 Начните приготовление, нажав зеленую кнопку.



07 Опускается дозатор. Начнется процесс приготовления.



08 На экране снова появятся карты меню. Напиток готов.

# Приготовление напитков из молотого кофе

Пример: Quick Select



- Можно использовать только молотый кофе без кофеина или с кофеином.
- Нельзя использовать растворимый кофе из кофейного экстракта.



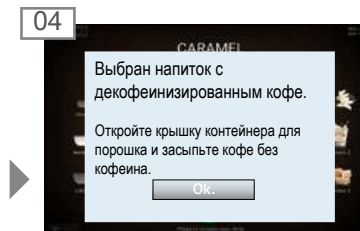
01 Поставьте под узел выдачи чашку или стакан подходящего размера.



02 Нажать кнопку Кофе без кофеина.



03 Кнопка Кофе без кофеина подсвечивается.



04 Сообщение: Откройте крышку контейнера для порошка и засыпьте кофе без кофеина.



05 Откройте крышку емкости для порошка.

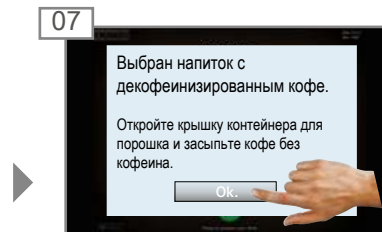


06 Заполните контейнер порошком. Закройте крышку емкости для порошка.

## ПРЕДУПРЕЖДЕНИЕ

Опасность ошпаривания и получения ожога!  
Дозатор и напитки имеют высокую температуру.

- Не прикасайтесь к нижней части дозаторов.
- В случае ошпаривания или ожога немедленно охладите пораженный участок и при необходимости обратитесь к врачу.



07 Подтвердите сообщение нажатием кнопки ОК.



08 Опускается дозатор. Начнется процесс приготовления.



09 Отображается окно со списком напитков. Напиток готов.

# Подача пара (Autosteam/Autosteam Pro)

Пример: Quick Select



Автоматическая подача пара (Autosteam) может использоваться для подогрева и вспенивания молока, а также для подогрева других напитков.



01 Поставьте подходящую емкость под кран для выпуска пара.

## ⚠ ПРЕДУПРЕЖДЕНИЕ

Опасность ошпаривания и получения ожога! Дозатор и напитки имеют высокую температуру.

- Не прикасайтесь к нижней части дозаторов.
- В случае ошпаривания или ожога немедленно охладите пораженный участок и при необходимости обратитесь к врачу.



02 Выберите пункт **Подача пара**.  
Подача пара начинается немедленно.



В зависимости от исполнения распределителя пара подача пара автоматически прекращается, когда ваш напиток достиг заданной температуры (Autosteam/Autosteam Pro), или когда цикл подачи пара завершен (распределитель пара).

Независимо от этого подачу пара можно в любое время прекратить, нажав кнопку «Отмена».



04 Напиток нагрелся до заданной температуры. Отображается окно со списком напитков.



05 После каждого использования:

- протрите дозатор пара влажной салфеткой;
- для очистки сопла включить подачу пара.

# УХОД ЗА КОФЕМАШИНОЙ A800

Даже такой кофемашине как A800 требуется уход. Для обеспечения оптимального качества напитков необходимо выполнять очистку кофемашины A800 не реже одного раза в день и регулярно проводить его техническое обслуживание.

## Начальные сведения об очистке



Качество приготовления кофе в ваших руках.

Только в безупречно чистой кофейной машине можно сварить кофе идеального качества. Повысьте качество предлагаемых напитков!

Проводите очистку кофейной машины не реже одного раза в день, а при необходимости чаще.

Чистите все съемные детали, следуя пятишаговому методу.

Необходимые принадлежности:

- Таблетки для очистки
- Микрофибровая салфетка
- Набор щеток
- Контейнер для очистки
- Средство для удаления молочного жира



### Пятишаговый метод очистки съемных деталей



## График очистки и технического обслуживания

Периодичность	Действие	Информация
Ежедневно	Очистка машины А800	См. стр. 32
	Очистка внутреннего пространства, внутренней стороны дверцы и уплотнения дверцы блока охлаждения.	См. стр. 37
	Очистка молочного шланга и фильтра всасывающей линии емкости для молока	См. стр. 37
Еженедельно	Очистка контейнера для кофейных зерен	См. стр. 36
	Очистка контейнера для порошка	См. стр. 36
	Очистка заварочного блока	См. стр. 37
В случае необходимости/запроса	Промывка машины А800	См. стр. 35
	Удаление накипи на регуляторе струи горячей воды	См. стр. 37
Раз в полгода или после приготовления 40000 напитков	Выполняется специалистом сервисной службы	Обратитесь в сервисную службу

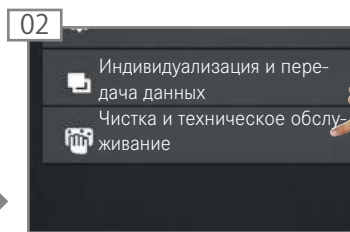
## Запуск автоматической очистки



Перейдите на уровень обслуживания. При необходимости введите PIN-код.



На заводе установлен PIN-код 1111.



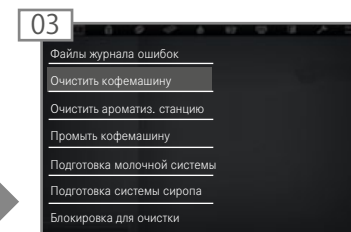
Выберите пункт Чистка и техническое обслуживание.



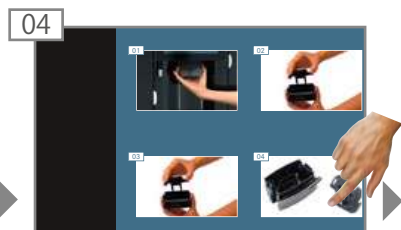
**ПРЕДУПРЕЖДЕНИЕ**  
Опасность получения ожогов!

Во время очистки из машины время от времени выходят горячая вода и пар.

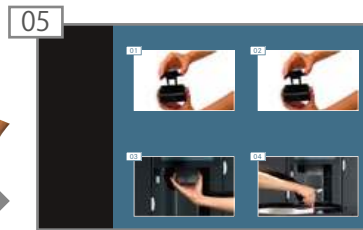
- Не прикасайтесь к дозаторам и не подставляйте под них руки.



Выберите пункт Очистить кофемашину или Очистить ароматизирующую станцию и подтвердите выбор.



Следуйте указаниям на панели управления и подтвердите настройку нажатием кнопки Дальше.



Машина переходит к следующему этапу.



После очистки машина переходит на уровень технического обслуживания или в режим экономии энергии. Для настройки нужного параметра обратитесь к специалисту сервисной службы.

## Очистка распределителя пара



Залейте в емкость холодную воду на высоту прим. 5 см и добавьте 30 мл средства для удаления молочного жира. Поставьте под распределитель пара припл. на 1 минуту.



Выберите пункт «Автоматический пар»/«Пар». Выполняется очистка распределителя пара.



Вылейте содержимое из емкости. Залейте в емкость холодную воду и поставьте под распределитель пара.



Выберите пункт «Автоматический пар»/«Пар». Выполняется промывка распределителя пара.

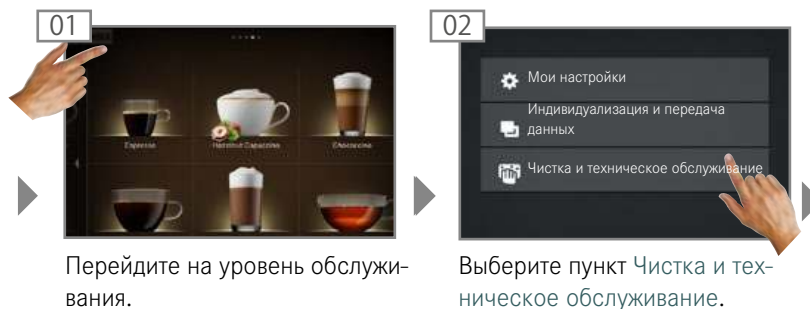


Опорожн. емкость. Вытрите распределитель пара тканевой салфеткой.

## Промывка кофемашины



- Промывка не заменяет ежедневной очистки! Промывка необходима для удаления остатков продуктов из кофейной и молочной систем.
- Машина A800 автоматически выполняет промывку через определенные интервалы, а также при включении и выключении.



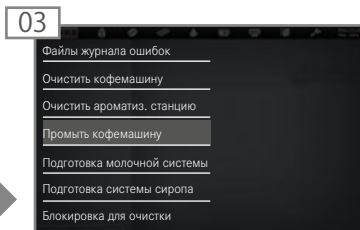
01  
Перейдите на уровень обслуживания.

02  
Выберите пункт Чистка и техническое обслуживание.

### **⚠ ПРЕДУПРЕЖДЕНИЕ**

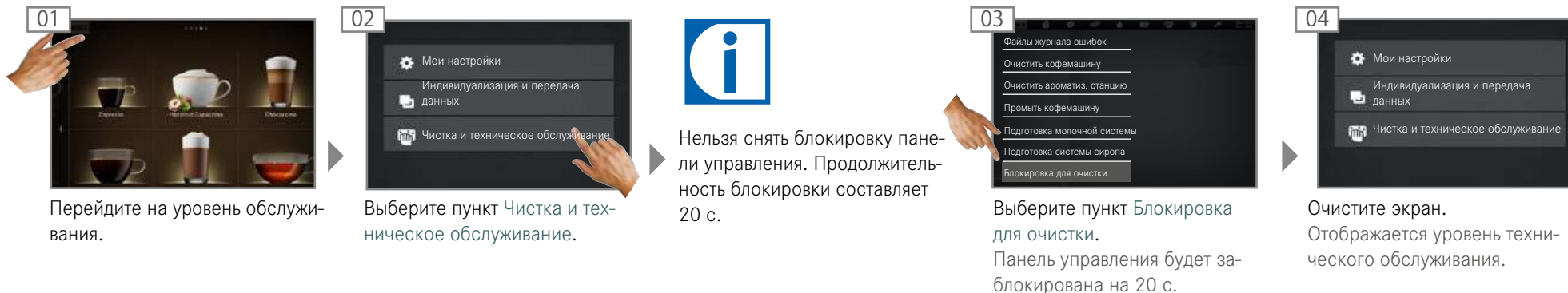
Опасность получения ожогов!  
Во время промывки из отверстий вытекает горячая вода.

- Не прикасайтесь к дозаторам и не подставляйте под них руки.
- Не ставьте какие-либо предметы на решетку каплесборника.



03  
Выберите пункт Промыть кофемашину и подтвердите выбор.  
Выполняется промывка машины A800.

## Очистка экрана



01  
Перейдите на уровень обслуживания.

02  
Выберите пункт Чистка и техническое обслуживание.



Нельзя снять блокировку панели управления. Продолжительность блокировки составляет 20 с.

03  
Выберите пункт Блокировка для очистки.  
Панель управления будет заблокирована на 20 с.

04  
Очистите экран.  
Отображается уровень технического обслуживания.

# Очистка контейнеров для кофейных зерен и порошка



Откройте дверцу.



Полностью вытяните вперед блокировочную задвижку.



Поднимите контейнер для кофейных зерен вверх. Опорожните контейнер для кофейных зерен.

## ПРИМЕЧАНИЕ

Загрязнение, образование плесени  
Контейнер для кофейных зерен высыхает медленно и может еще испарять влагу после установки.

- Не допускайте непосредственного попадания воды в контейнер для кофейных зерен.
- Для очистки используйте только увлажненную тканевую салфетку.
- Удалите остатки моющего средства.



Протрите контейнер для кофейных зерен сухой тканевой салфеткой.



Установите контейнер для кофейных зерен.



Поднимите вверх контейнер для порошка. Опорожните контейнер для порошка.



Протрите контейнер для порошка тканевой салфеткой. При необходимости используйте моющее средство. Протрите контейнер для порошка сухой тканевой салфеткой.

## ⚠ ОСТОРОЖНО

Порезы/защемление  
Опасность порезов или защемления из-за попадания пальцев в подающий механизм контейнера для порошка.

- Будьте осторожны при очистке контейнера для порошка.



Удалите остатки порошка с помощью щетки.



Установите контейнер для порошка.



Задвиньте блокировочную задвижку до упора.

## ПРИМЕЧАНИЕ

Отрицательное влияние на работоспособность  
Неправильная блокировка контейнеров для кофейных зерен и порошка может отрицательно сказаться на работе кофемашины и качестве напитков.

- Задвиньте блокировочную задвижку до упора.

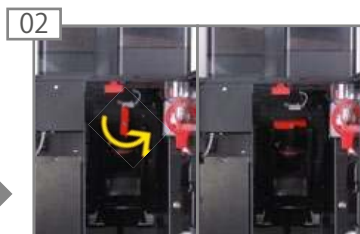


Закройте дверцу.

## Очистка заварочного блока



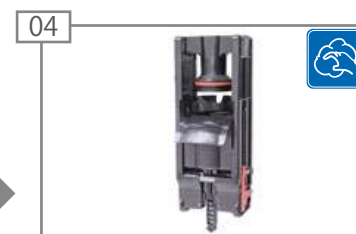
Откройте дверцу.



Разблокируйте заварочный блок поворотом блокировочного элемента против часовой стрелки.



Выньте заварочный блок.



Очистите заварочный блок.



Вставьте заварочный блок.



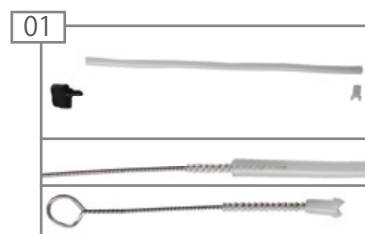
Заблокируйте заварочный блок, повернув блокировочный элемент по часовой стрелке.

## Очистка принадлежностей

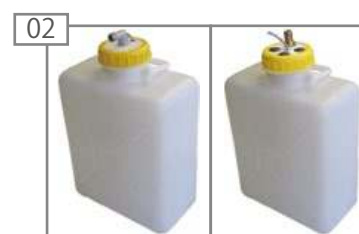
### ПРИМЕЧАНИЕ

Отрицательное влияние на работоспособность  
Загрязненные принадлежности могут негативно влиять на работу машины и качество напитков.

- Очистите принадлежности согласно пятишаговому методу очистки.
- Соблюдайте имеющиеся инструкции по эксплуатации принадлежностей.



Снимите молочный шланг. Очистите молочный шланг щеткой. Очистите фильтр всасывающей линии с помощью ершовой щетки.



Очистите внешний резервуар для воды/емкость для использованной воды и соединительные шлангопроводы.



Демонтируйте регулятор струи для горячей воды с помощью инструмента и удалите накипь.

# КОНФИГУРИРОВАНИЕ

Кофемашину A800 можно индивидуально программировать в зависимости от потребностей. Чтобы облегчить работу, мы попытались максимально упростить программирование. Убедитесь в этом сами.

## Основные принципы программирования



- На следующих страницах описаны все пункты меню программирования. В зависимости от конфигурации кофемашины A800 некоторые пункты меню могут отсутствовать.
- На заводе-изготовителе установлены следующие PIN-коды по умолчанию:

	Владелец	Специалист	Пользователь
PIN-код по умолчанию	1111	2222	7777
Собственный PIN-код			

- PIN-коды для защищенных продуктов, а также для включения и выключения машины может просмотреть и изменить любой пользователь в меню [Мои настройки/Управление правами](#).



01  
Перейдите на уровень обслуживания.

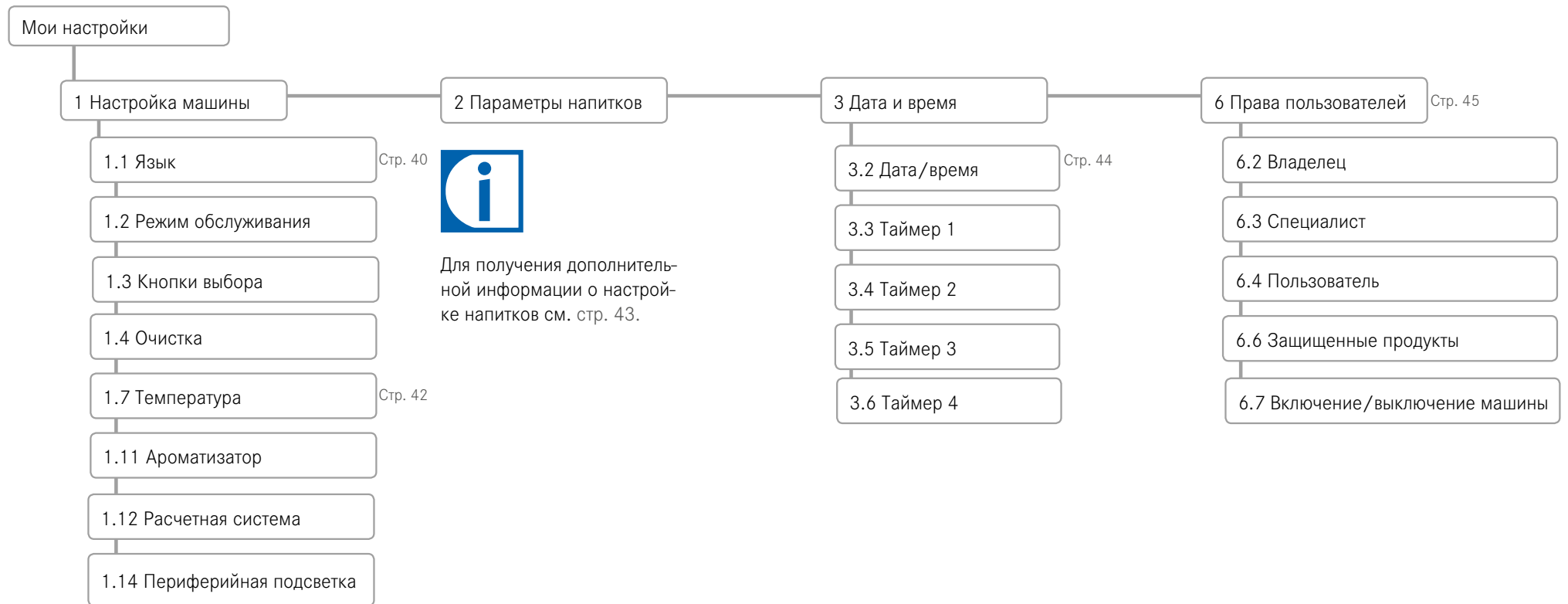
02  
Введите PIN-код для подтверждения.

03  
Выберите меню.



Подтвердите изменения, нажав кнопку **Сохранить**.

## Структура меню «Мои настройки»



## Структура меню «Чистка и техническое обслуживание»



# Мои настройки

## 1 Настройка машины

Мои настройки

1 Настройка машины

1.1 Язык

Параметр	Диапазон значений	Примечания
Выбор языка	DE, EN, FR, NL, DA, FI, NO, SV, PL, CS, UK, RU, ...	Переключение языка пользовательского интерфейса выполняется немедленно Настройка по умолчанию: DE (немецкий)

1.2 Режим обслуживания

Параметр	Диапазон значений	Примечания
Режим обслуживания: Сценарий обслуживания	<ul style="list-style-type: none"><li>Управление пользователем</li><li>Самообслуживание</li></ul>	
Режим обслуживания	<ul style="list-style-type: none"><li>Quick Select</li><li>Inspire Me</li><li>Cash Register</li></ul>	<ul style="list-style-type: none"><li>При сценарии обслуживания Самообслуживание возможен выбор Quick Select или Inspire Me</li><li>При сценарии обслуживания Управление пользователем доступен только Cash Register</li></ul>
Количество напитков на странице	<ul style="list-style-type: none"><li>Cash Register: 4, 9, 16</li><li>Quick Select/Inspire Me: 6, 12, 20</li></ul>	<ul style="list-style-type: none"><li>Количество одновременно отображаемых напитков</li><li>По умолчанию: 16 или 12</li></ul>
Изменение напитков	Да/Нет	<ul style="list-style-type: none"><li>Возможность для клиента в случае самообслуживания изменить напиток согласно назначению кнопок выбора</li><li>По умолчанию: Нет</li></ul>
Собственные изображения	Да/Нет	<ul style="list-style-type: none"><li>Разрешить собственные изображения</li><li>По умолчанию: Нет</li></ul>
Опции: Отобразить кнопку «Отмена»	Да/Нет	

## 1 Настройка машины (продолжение)

### 1.3 Кнопки выбора

<i>Параметр</i>	<i>Диапазон значений</i>	<i>Примечания</i>
Параметры напитка	<ul style="list-style-type: none"><li>• Маленькая порция</li><li>• Средняя порция</li><li>• Большая порция</li><li>• 2 х</li><li>• Кофе без кофеина</li><li>• Ароматизатор 1</li><li>• Ароматизатор 2</li><li>• Ароматизатор 3</li><li>• Добавить кофе</li><li>• Добавить лед</li></ul>	<ul style="list-style-type: none"><li>• В сервисном меню с разными параметрами продукта можно создать максимально 12 кнопок выбора. Параметры продукта отображаются в режиме Drink Selection</li><li>• Слева у максимум восьми настраиваемых кнопок выбора отображаются кнопки 1–4, остальные — справа</li><li>• Если настроено больше восьми кнопок выбора, кнопки 1–6 отображаются слева, остальные — справа</li><li>• Девять и больше кнопок отображаются в уменьшенном виде</li></ul>
Отображение текста	<ul style="list-style-type: none"><li>• Функция</li><li>• Произвольный текст</li><li>• Без текста</li></ul>	<ul style="list-style-type: none"><li>• По умолчанию: Функция: надпись соответствует названию выбранного параметра продукта.</li><li>• Произвольный текст: собственная надпись кнопок выбора.</li><li>• Без текста: отображение надписи отключено.</li></ul>
Цена	<ul style="list-style-type: none"><li>• Сумма</li></ul>	<ul style="list-style-type: none"><li>• Наценка за дополнительное предложение.</li><li>• Общая цена рассчитывается машиной.</li></ul>
PLU	<ul style="list-style-type: none"><li>• Номер PLU</li></ul>	<ul style="list-style-type: none"><li>• Номер PLU для расчета цены (если используются номера PLU).</li></ul>

### 1.4 Очистка

<i>Параметр</i>	<i>Диапазон значений</i>	<i>Примечания</i>
Параметры процесса: Зуммер	Да/Нет	<ul style="list-style-type: none"><li>• Звуковой сигнал для выполнения операций во время очистки</li><li>• По умолчанию: Нет</li></ul>

# 1 Настройка машины (продолжение)

## 1.7 Температура

Параметр	Диапазон значений	Примечания
Кофе	-20... +8 %	<ul style="list-style-type: none"> <li>Температура в заварочном блоке предварительно настраивается специалистом сервисной службы</li> <li>Настроенную температуру можно изменить (в процентах) с помощью ползунка</li> </ul>
Горячая вода/ пар	-10... 0 %	<ul style="list-style-type: none"> <li>Температура в бойлере для горячей воды/пара предварительно настраивается специалистом сервисной службы</li> <li>Настроенную температуру можно изменить (в процентах) с помощью ползунка</li> </ul>
Вода для чая	-20... +4 %	<ul style="list-style-type: none"> <li>Температура в бойлере для горячей воды предварительно настраивается специалистом сервисной службы</li> <li>Настроенную температуру можно изменить (в процентах) с помощью ползунка</li> </ul>

## 1.11 Ароматизатор

Параметр	Диапазон значений	Примечания
Ароматизатор: Функция подсчета активна	Да/Нет	Включить/выключить подсчет ароматизированных напитков
Ароматизатор 1-6	<ul style="list-style-type: none"> <li>[Список сортов сиропов]</li> <li>Задано пользователем</li> </ul>	<ul style="list-style-type: none"> <li>В последующем для настроек напитков будут доступны только указанные здесь сорта ароматов</li> <li>Если выбран параметр <b>Задано пользователем</b>, возможно произвольное наименование сортов ароматов</li> </ul>

## 1.12 Расчетная система

Параметр	Диапазон значений	Примечания
Выбрать систему расчета	Вкл./Выкл.	Включить/выключить систему расчета
Окно оплаты: Показать окно оплаты	Да/Нет	Включить/выключить отображение окна оплаты

## 1.14 Периферийная подсветка

Параметр	Диапазон значений	Примечания
Выбрать подсветку	<ul style="list-style-type: none"> <li>Выкл.</li> <li>Красная, зеленая, синяя</li> </ul>	По умолчанию: Градиентная подсветка
Ошибка периферийной подсветки	Да/Нет	

## Параметры напитков

1 Выберите нужный вариант

2 Выбор раздела

3 Кнопка Сохранить

4 Выбор напитка

5 Подтвердите свой выбор

6 Приготовление тестового напитка

7 Задание параметров



- Пользователь может сохранить три варианта каждого напитка. Нельзя изменить оригинальные параметры напитка.
- Отображаются только те параметры, которые относятся к данному напитку.
- Требуемые значения указываются в процентах относительно стандартного значения.
- Советы по настройке параметров см. в главе «Помощь при ухудшении качества напитков», стр. 55.

Действие	Пункт меню	Информация/действие	Номер
Выбор напитка		Выберите напиток, параметры которого нужно изменить, затем выберите изменяемый вариант	4, 1
Изменение наименования и текста напитка	<b>Общее</b>	Введите наименование напитка и введите текст	2, 7
Определение цены (доступно, если включена расчетная система)	<b>Общее</b>	Укажите прейскурант (PLU), цены и токен, выберите опцию <b>Бесплатно</b>	7
Изменение количества воды, количества предварительного заваривания и давления, выбор кофемолки	<b>Кофе</b>	Измените соответствующие параметры	2, 7
Изменение количества молока	<b>Молоко</b>	Задайте количество молока в процентах	2, 7
Изменение количества пены	<b>Пена</b>	Задайте количество пены в процентах	2, 7
Изменение параметров порошка	<b>Порошок</b>	Задайте в процентах количество воды 1 и 2, количество порошка 1 и 2	2, 7
Добавить/удалить сироп	<b>Ароматизатор</b>	Задайте в процентах количество разных сиропов	2, 7
Приготовление тестового напитка	<b>Тест</b>	Нажмите кнопку <b>Тест</b> , чтобы приготовить выбранный напиток с новыми параметрами	6
Задание варианта, который будет готовиться при выборе соответствующего напитка		Выберите вариант, отметив его флажком	1, 5
Сохранение параметров напитка	<b>Сохранить</b>	Сохраните параметры напитка, нажав кнопку <b>Сохранить</b>	3

## Дата и время

Дата и время

Включение/выключение машины

<i>Параметр</i>	<i>Диапазон значений</i>	<i>Примечания</i>
С PIN-кодом	Да/Нет	<ul style="list-style-type: none"><li>Да: кофемашину можно включить или выключить только после ввода PIN-кода</li><li>По умолчанию: Нет</li></ul>

Дата и время

<i>Параметр</i>	<i>Диапазон значений</i>	<i>Примечания</i>
Отображение	12 ч/24 ч	-
День	0-31	Настройка даты
Месяц	0-12	Настройка месяца
Год	0-63	Настройка года
Час	0-23/0-11	Настройка часа
Минуты	0-59	Настройка минут
Часовой пояс		Настройка часового пояса

Таймер 1-4

<i>Параметр</i>	<i>Диапазон значений</i>	<i>Примечания</i>
Активно	Пн, Вт, Ср, Чт, Пт, Сб, Вс	Включение или выключение дней при нажатии
Вкл./Выкл. ч	0-23/0-11	Время включения (час)
Вкл./Выкл. мин	0-59	Время включения (минуты)
Понедельник – воскресенье	Да/Нет	Дни автоматического включения машины

## 6 Права пользователей

6 Права пользователей			
6.2 Владелец	<i>Параметр</i>	<i>Диапазон значений</i>	<i>Примечания</i>
	Настройка PIN-кодов	0–9	<ul style="list-style-type: none"><li>• Полномочия: доступ к меню <b>Мои настройки</b>; отображение показаний счетчиков</li><li>• PIN-код по умолчанию: 1111</li></ul>
6.3 Специалист	<i>Параметр</i>	<i>Диапазон значений</i>	<i>Примечания</i>
	Настройка PIN-кодов	0–9	<ul style="list-style-type: none"><li>• Полномочия: доступ к меню <b>Мои настройки</b>; отображение показаний счетчика <b>Все напитки</b></li><li>• PIN-код по умолчанию: 2222</li></ul>
6.4 Пользователь	<i>Параметр</i>	<i>Диапазон значений</i>	<i>Примечания</i>
	Настройка PIN-кодов	0–9	<ul style="list-style-type: none"><li>• Полномочия: отображение показаний счетчика <b>Все напитки</b></li><li>• PIN-код по умолчанию: 7777</li></ul>
6.6 Защищенные продукты	<i>Параметр</i>	<i>Диапазон значений</i>	<i>Примечания</i>
	Настройка PIN-кодов	0–9	Полномочия: блокировка и разблокировка защищенных продуктов PIN-код по умолчанию: 8888
6.7 Включение/выключение машины	<i>Параметр</i>	<i>Диапазон значений</i>	<i>Примечания</i>
	Настройка PIN-кодов	0–9	Полномочия: включение и выключение кофемашины PIN-код по умолчанию: 9999

# Счетчики

	Пункты меню, доступные пользователю «Владелец»	Пункты меню, доступные пользователю «Специалист»	Пункты меню, доступные пользователю «Пользователь»
Без VIP-системы (стандарт)	4.1 Машина, общие значения	-	-
	4.2 Ходы поршня	-	-
	4.3 Водяной фильтр	-	-
	4.4 Кофемолка/дозатор	-	-
	4.5 Очистка	-	-
	4.6 Кофейные продукты	-	-
	4.7 Молочные продукты	-	-
	4.9 Продукты на основе воды	-	-
	4.10 Порошковые продукты	-	-
	4.11 Ароматизированные продукты	-	-
	4.12 Все продукты	4.12 Все продукты	4.12 Все продукты
	4.13 Техническое обслуживание	-	-
	С VIP-системой	4.3 Водяной фильтр	-
4.5 Очистка		-	-
4.13 Техническое обслуживание		-	-
4.15 Счетчик продуктов		4.15 Счетчик продуктов	4.15 Счетчик продуктов
4.16 Общий счетчик напитков		4.16 Общий счетчик напитков	4.16 Общий счетчик напитков
4.17 Счетчик преysкуранта		4.17 Счетчик преysкуранта	4.17 Счетчик преysкуранта
4.18 Общий счетчик преysкурантов		4.18 Общий счетчик преysкурантов	4.18 Общий счетчик преysкурантов
4.19 Оборот		4.19 Оборот	4.19 Оборот
4.20 Экспорт		4.20 Экспорт	4.20 Экспорт
4.21 Сброс параметров		4.21 Сброс параметров	4.21 Сброс параметров

# ИНДИВИДУАЛИЗАЦИЯ И ПЕРЕДАЧА ДАННЫХ

Кофемашина A800 обеспечивает широкие возможности индивидуальной настройки. Вы можете воплотить любые идеи, используя сенсорный интерфейс.

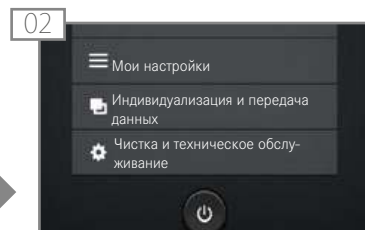
## Обзор



- На следующих страницах описаны все пункты меню Индивидуализация и передача данных.
- PIN-код меню Индивидуализация и передача данных идентичен PIN-коду меню Настройки. На заводе установлен PIN-код 0000. Рекомендуется записать PIN-код меню Индивидуализация и передача данных здесь:



01  
Перейдите на уровень обслуживания.



02  
Выберите пункт Индивидуализация и передача данных.



Подтвердите изменения, нажав кнопку Сохранить.

## Функции

С помощью меню Индивидуализация и передача данных можно загружать и просматривать собственные графические объекты, а также сохранять резервные копии файлов настроек. Кроме того, можно создать резервную копию выполненных настроек.

Используйте изображения продуктов, экранные заставки или рекламные изображения от компании Franke или собственные изображения.

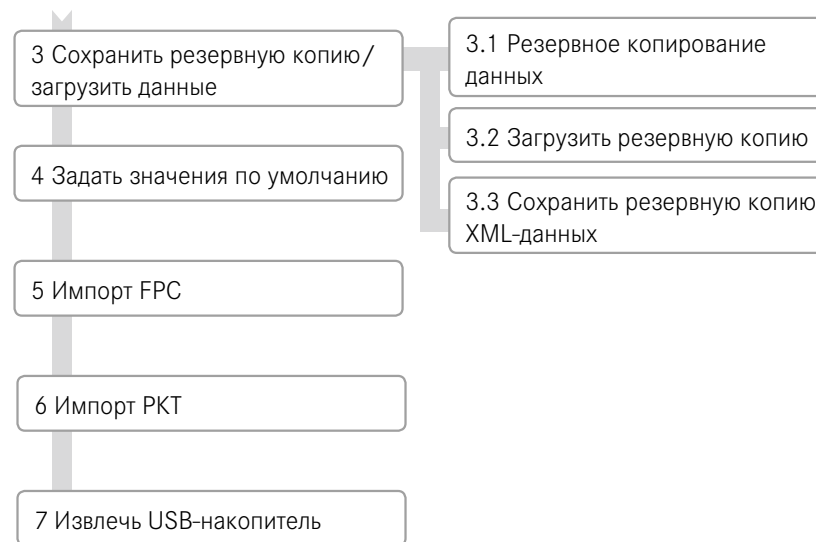
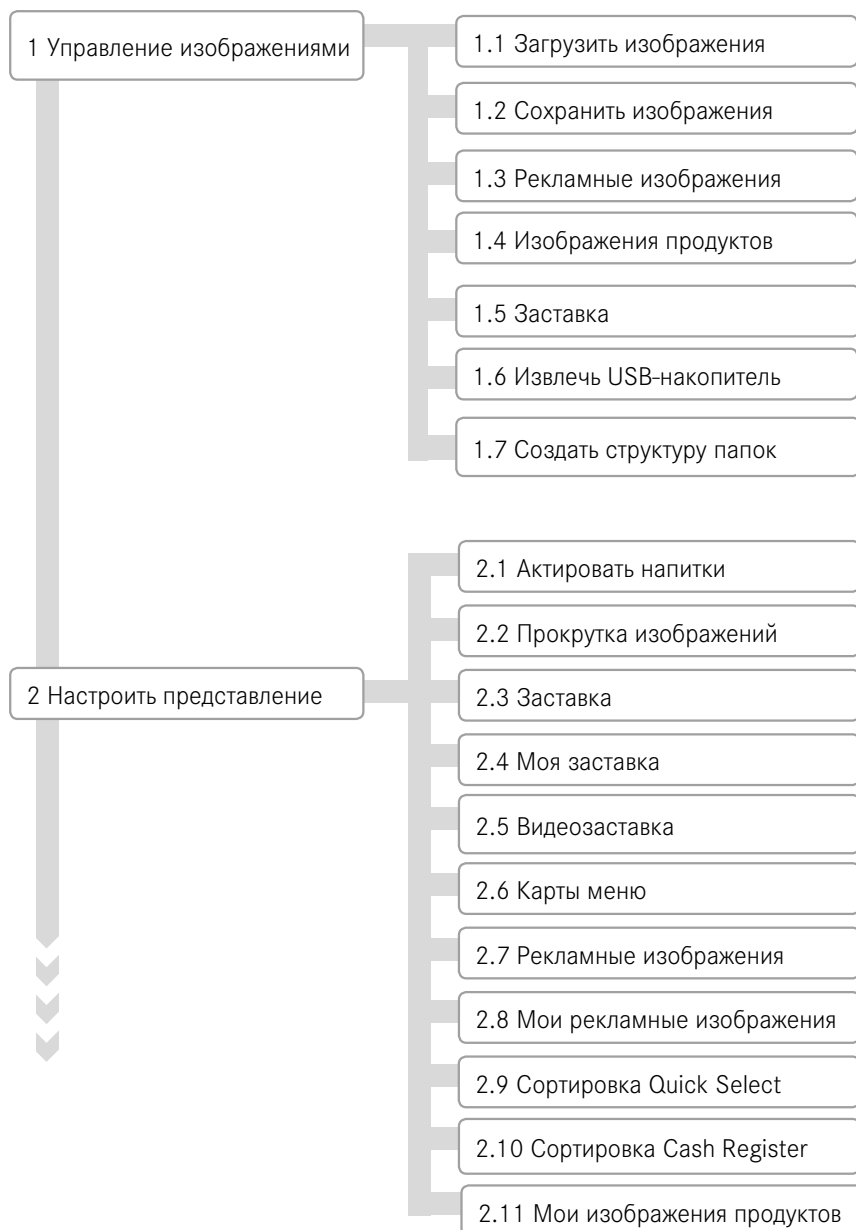
Настройте режимы управления или экранные заставки.

Регулярно сохраняйте резервные копии данных, хранящихся в памяти кофемашины A800. Чтобы сохранить резервную копию, вставьте USB-накопитель и запустите процесс сохранения. Быстро, просто и надежно.

# Индивидуализация и передача данных

	Пункты меню, доступные пользователю «Владелец»	Пункты меню, доступные пользователю «Специалист»	Пункты меню, доступные пользователю «Пользователь»
1 Управление изображениями	1.1 Загрузить изображения 1.2 Сохранить изображения 1.3 Рекламные изображения 1.4 Изображения продуктов 1.5 Заставка 1.6 Извлечь USB-накопитель 1.7 Создать структуру папок	1.1 Загрузить изображения 1.2 Сохранить изображения 1.3 Рекламные изображения 1.4 Изображения продуктов 1.5 Заставка 1.6 Извлечь USB-накопитель 1.7 Создать структуру папок	- - - - - - -
2 Настроить представление	2.1 Активировать напитки 2.2 Прокрутка изображений 2.3 Заставка 2.4 Моя заставка 2.5 Видеозаставка 2.6 Карты меню 2.7 Рекламные изображения 2.8 Мои рекламные изображения 2.9 Сортировка Quick Select 2.10 Сортировка Cash Register 2.11 Мои изображения продуктов	- - - 2.4 Моя заставка 2.5 Моя видеозаставка - - 2.7 Мои рекламные изображения - - -	- - - - - - - - - - -
3 Резервное копирование и загрузка данных	3.1 Резервное копирование данных 3.2 Резервное копирование XML-данные	3.1 Резервное копирование данных 3.2 Резервное копирование XML-данные	- 3.2 Резервное копирование XML-данные
4 Задать значения по умолчанию	4 Задать значения по умолчанию	4 Задать значения по умолчанию	
5 Импорт FPC	5 Импорт FPC	5 Импорт FPC	-
6 Импорт PKT	6 Импорт PKT	6 Импорт PKT	
7 Извлечь USB-накопитель	7 Извлечь USB-накопитель	7 Извлечь USB-накопитель	7 Извлечь USB-накопитель

## Структура меню «Индивидуализация и передача данных»



- Используя функцию 4 **Задать значения по умолчанию**, можно сбросить выбранные параметры на предварительно настроенные значения.
- Пункт 5 **Импорт FPC** доступен, если подключен USB-накопитель с действительным каталогом продукции компании Franke.
- Пункт 7 **Извлечь USB-накопитель** предназначен для извлечения подключенного USB-накопителя. Если подключен USB-накопитель, эта строка меню выделена **зеленым цветом**, в ином случае – **оранжевым**.

## Требования к собственному графическому материалу

			
	Рекламные изображения	Заставка	Изображения напитков
Размер изображения (ширина x высота)	800 x 600 пикселей	800 x 600 пикселей	430 x 274 пикселей
Формат данных	PNG, 24 бит	PNG, 24 бит	PNG, 24 бит, возможен альфа-канал 8 бит
Ориентация	—	—	По вертикальной оси
Папка на USB-накопителе	Диск:\QML-Files\rc\custom\images	Диск:\QML-Files\rc\custom\screensavers	Диск:\QML-Files\rc\custom\drinks

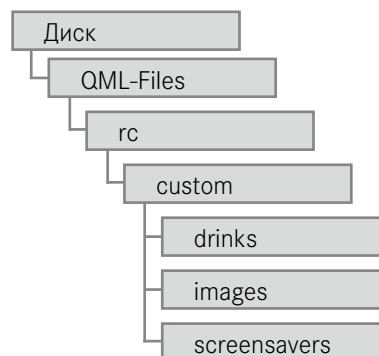
## Требуемая структура папок на USB-накопителе



Чтобы машина A800 могла без проблем распознавать изображения, необходимо хранить изображения в дереве папок с определенной структурой.

Создайте и сохраните эту структуру папок, чтобы иметь к ней быстрый доступ.

Эту структуру папок также можно создать автоматически. Используйте для этого пункт меню 1.6 Создать структуру папок.



# Загрузка или удаление собственных изображений

## 1 Управление изображениями

1.1 Загрузить изображения

1.2 Сохранить изображения

1.3 Рекламные изображения

1.4 Изображения продуктов

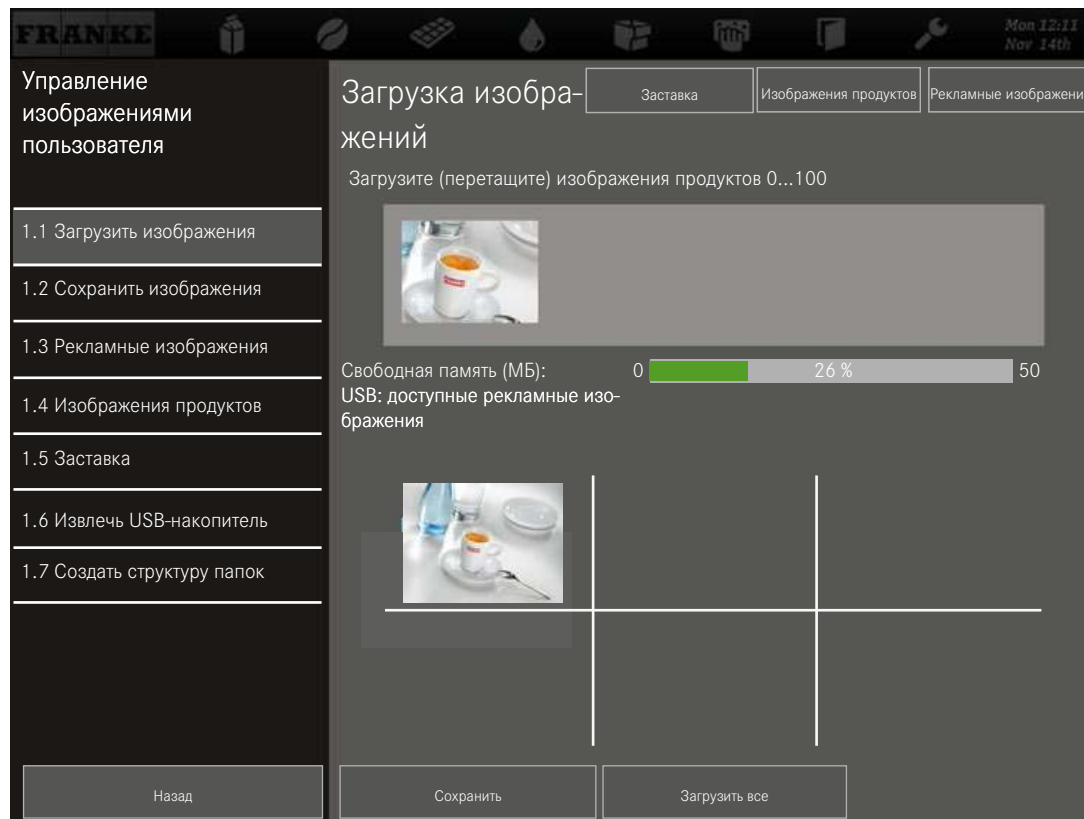
1.5 Заставка

1.6 Извлечь USB-накопитель

1.7 Создать структуру папок



- Процесс загрузки одинаков для всех изображений.
- Файлы изображений должны храниться на USB-накопителе в соответствующей папке, иметь правильный формат и размер, см. стр. 50.

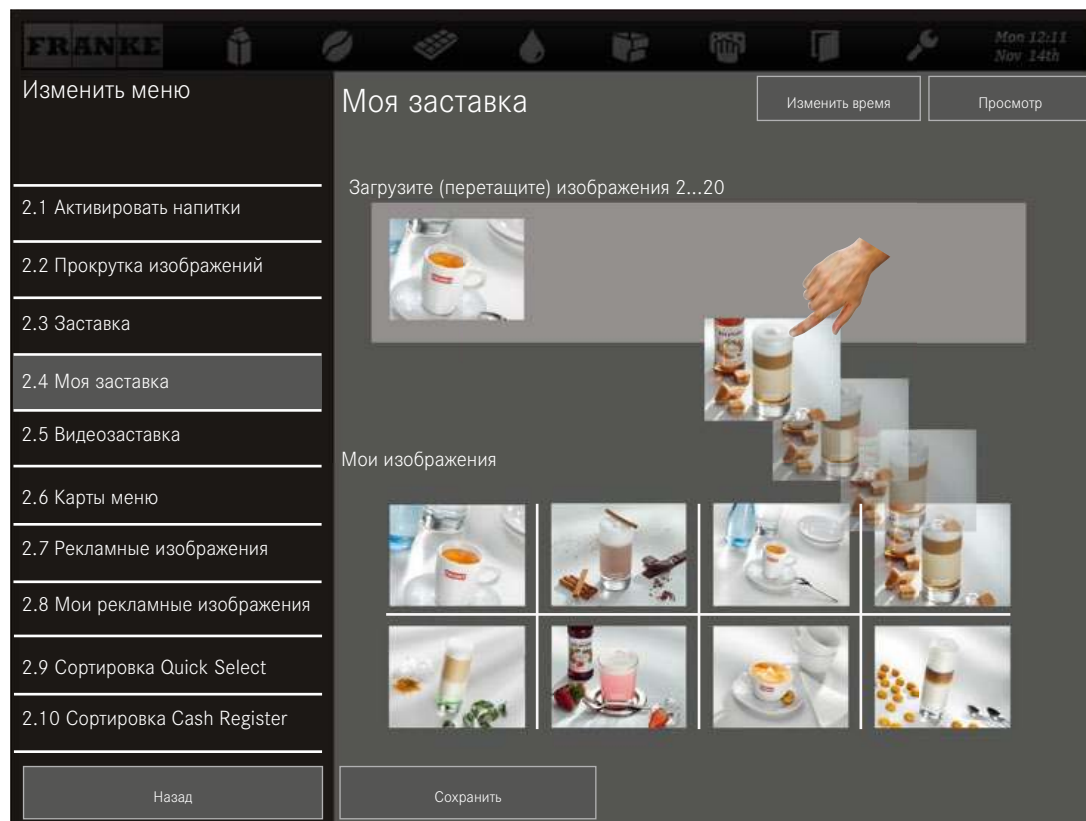


Требуемая операция	Пункт меню	Информация/действия
Загрузка изображений в машину	<b>1.1 Загрузить изображения</b>	<ul style="list-style-type: none"> <li>• Вставьте USB-накопитель с требуемой структурой папок.</li> <li>• Выберите тип изображения.</li> <li>• Выберите с помощью перетаскивания те изображения, которые требуется загрузить в машину, и нажмите <b>Сохранить</b>.</li> </ul>
Резервное копирование изображений из машины	<b>1.2 Сохранить изображения</b>	<ul style="list-style-type: none"> <li>• Вставьте USB-накопитель.</li> <li>• Выберите тип изображения.</li> <li>• Сохраните отдельные или все изображения на USB-накопитель.</li> </ul>
Удаление изображений	<b>1.3 Рекламные изображения</b> <b>1.4 Изображения продуктов</b> <b>1.5 Заставка</b>	<ul style="list-style-type: none"> <li>• Откройте нужный пункт меню.</li> <li>• Выберите изображения, которые больше не нужны, и удалите их, нажав кнопку <b>Удалить</b>.</li> </ul>

# Использование пользовательских изображений

## Настройка собственной экранной заставки

- 2 Настроить представление
  - 2.1 Активировать напитки
  - 2.2 Прокрутка изображений
  - 2.3 Заставка
  - 2.4 Моя заставка
  - 2.5 Видеозаставка
  - 2.6 Карты меню
  - 2.7 Рекламные изображения
  - 2.8 Мои рекламные изображения
  - 2.9 Сортировка Quick Select
  - 2.10 Сортировка Cash Register
  - 2.11 Мои изображения продуктов



Отключите прокрутку изображений и экранную заставку.

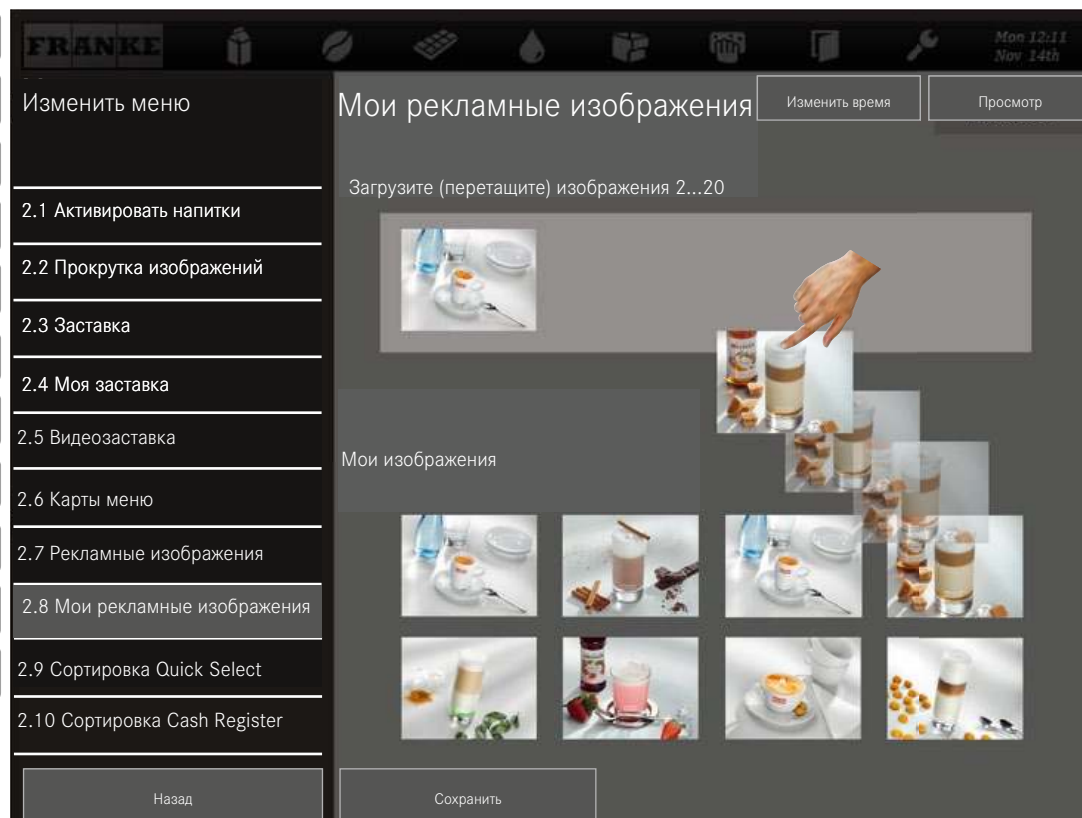
Требуемая операция	Пункт меню	Информация/действия
Использование изображений	2.1–2.6	Прикоснитесь к нижней части нужного изображения и перетащите его вверх.
Удаление изображений	2.1–2.6	Прикоснитесь к верхней части изображения, которое нужно удалить, и перетащите его вниз.
Просмотр выбранных изображений	2.1–2.6	Выберите пункт <b>Просмотр</b> , чтобы проверить, как будет отображаться выбранное изображение.

## Конфигурирование собственных рекламных изображений

2 Настроить представление	2.1 Активировать напитки
	2.2 Прокрутка изображений
	2.3 Заставка
	2.4 Моя заставка
	2.5 Видеозаставка
	2.6 Карты меню
	2.7 Рекламные изображения
	2.8 Мои рекламные изображения
	2.9 Сортировка Quick Select
	2.10 Сортировка Cash Register
	2.11 Мои изображения продуктов



Активированные рекламные изображения можно присвоить напиткам в следующем меню: Мои настройки > Параметры напитков.



## Назначение собственных изображений продуктов

2 Настроить представление

- 2.1 Активировать напитки
- 2.2 Прокрутка изображений
- 2.3 Заставка
- 2.4 Моя заставка
- 2.5 Видеозаставка
- 2.6 Карты меню
- 2.7 Рекламные изображения
- 2.8 Мои рекламные изображения
- 2.9 Сортировка Quick Select
- 2.10 Сортировка Cash Register
- 2.11 Мои изображения продуктов

Изменить меню

Мои изображения продуктов

Изменить время

Просмотр

Удалить изображение

Загрузите (перетащите) изображения 2...20

Кофе со сливками

Эспрессо

Кофе латте

Эспрессо макиато

Шокочино

Фруктовое молоко

Ароматизатор

Капучино

Молочная пена

Ягодное молоко

Назад



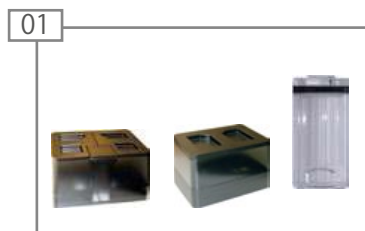
- Каждому доступному продукту должно быть назначено изображение.
- Изображения можно активировать в меню Мои настройки > Настроить машину > Режим обслуживания.
- Продукты, не имеющие изображения, отображаются без него.
- Можно использовать изображения компании Franke или собственные файлы, однако нельзя использовать оба вида изображений одновременно.

# ВЫВОД ИЗ ЭКСПЛУАТАЦИИ И УТИЛИЗАЦИЯ

Вы хотите вывести кофемашину из эксплуатации на длительное время или утилизировать ее?  
Используйте преимущества нашего сервиса.

## Вывод из эксплуатации

При каждом выводе из эксплуатации



01  
Опорожните контейнеры для кофейных зерен и порошка. Опорожните емкость для молока.



02  
Выполните автоматическую очистку кофемашины. Для получения соответствующей информации см. главу «Уход за машиной A800».



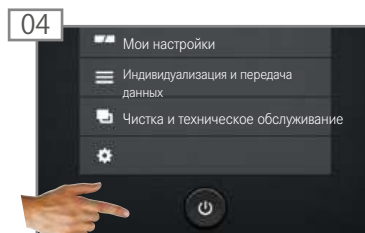
03  
Очистите контейнеры для кофейных зерен и порошка. Очистите емкость для молока и молочный шланг.



Если машина выводится из эксплуатации временно, на срок до трех недель, перейдите к шагу 04.

Если машина выводится из эксплуатации на более длительный срок или утилизируется, см. указания на следующей странице.

## Временный вывод из эксплуатации (до трех недель)



04  
Перейдите в режим экономии энергии и отсоедините машину от электросети.



05  
Выключите дополнительное оборудование и отсоедините его от источника питания.



06  
Отключите подачу воды и при необходимости опорожните резервуар для воды.

## Вывод из эксплуатации на длительное время и хранение

### ПРИМЕЧАНИЕ

Обеспечьте готовность к эксплуатации!

Обратитесь в сервисную службу компании Franke, чтобы надлежащим образом выполнить вывод из эксплуатации и правильно подготовить машину к хранению.

Чтобы слить воду из кофемашины, обратитесь к специалисту сервисной службы. Храните машину с соблюдением следующих условий:

- Температура хранения: от -10 °C до 50 °C
- Влажность воздуха: макс. 80 %

Для последующего ввода в эксплуатацию необходимо обратиться в сервисную службу.

Перед приготовлением напитков следует провести техническое обслуживание, подключение и очистку кофемашины.

В противном случае правильная работа кофемашины не гарантируется.

## Утилизация

### Утилизация расходных материалов

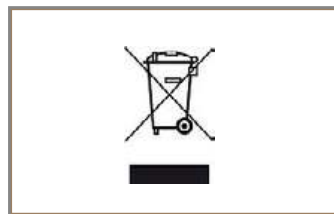
- Кофейные зерна, порошок и кофейные отходы можно использовать для приготовления компоста.
- При утилизации неиспользованных таблеток для очистки, средства для удаления молочного жира и средства для удаления накипи следует руководствоваться инструкцией, прилагаемой к тому или иному средству.

### Утилизация кофемашины и FoamMaster



Кофемашина A800 соответствует требованиям Директивы 2012/19/ЕС об отработанных электрических и электронных устройствах (WEEE). Запрещается утилизировать машину вместе с бытовым мусором.

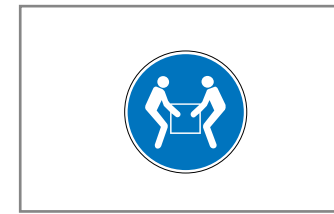
Специальная утилизация для хладагента тетрафторэтана (R134a), используемого в FoamMaster, не требуется.



Электронные компоненты необходимо утилизировать отдельно.



Пластмассовые детали следует утилизировать в соответствии с их маркировкой.



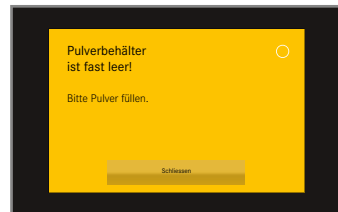
Переносите кофемашину вдвоем.

# УСТРАНЕНИЕ ОШИБОК

При возникновении проблем на панели управления машины отображается информация, которая помогает их устранить. На экране отображаются сообщения о событиях и другая информация. Если не удастся устранить неполадку самостоятельно, следует обратиться в сервисную службу.

## Устранение ошибок машины

### Обслуживание персоналом



При возникновении ошибки в режиме обслуживания персоналом на экране появляется цветное условное обозначение.

Сообщение с указанием о требуемом действии.



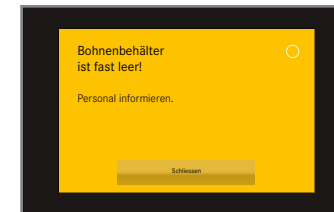
Если ошибка касается всей системы, сообщение об ошибке отображается автоматически.



В случае серьезных неисправностей следует перезапустить машину. Для перезапуска машины выключите ее с помощью главного выключателя и включите через минуту.

Если машина не запускается, проверьте подачу электропитания. Если перезапустить машину или устранить неисправность не удастся, обратитесь к специалисту сервисной службы.

### Самообслуживание



Если ошибка возникает в режиме самообслуживания, на экране отображается цветной уголок.

Сообщение с указанием о требуемом действии для клиентов.

### Цветовой код сообщений об ошибках



Временное прекращение работы



Система пока работает без ограничений.



Система работает с ограничениями.



Отдельные или все источники заблокированы.

## Помощь при ухудшении качества напитков

	Возможные причины	Возможные методы устранения
Безвкусный кофе	Слишком грубый помол	Настройте более тонкий помол
	Слишком мало кофе	Увеличьте количество кофе
	Слишком низкая температура	Выберите более высокую температуру
	Слишком старый кофе	Используйте свежий кофе
	Неправильно заблокирован контейнер для кофейных зерен	Проверьте блокировку контейнера для кофейных зерен
Кофе имеет странный привкус	Некачественный помол кофе	Обратитесь в сервисную службу
	Недостаточное количество кофе	Заполните контейнер для кофейных зерен меньшим количеством зерен
	Испорченные кофейные зерна	Замените кофейные зерна
	Остатки чистящих средств	Промойте машину
	Грязная чашка	Проверьте работу посудомоечной машины
	Вода (хлор, жесткость и т. д.)	Проверьте качество воды
Кофе с горьким привкусом	Слишком высокая температура	Выберите более низкую температуру кофе
	Кофе слишком тонкого помола	Настройте более грубый помол
	Слишком малое количество кофе	Увеличьте количество кофе
	Слишком темный цвет обжарки	Используйте кофе более светлой обжарки
Кофе с кислым привкусом	Слишком низкая температура	Увеличьте температуру кофе
	Слишком светлый цвет обжарки	Используйте кофе более темной обжарки
	Слишком грубый помол	Настройте более тонкий помол
Консистенция напитков из порошка	Густая консистенция	Используйте меньше порошка и больше воды
	Жидкая консистенция	Используйте больше порошка и меньше воды
	В порошке имеются комки или он влажный	Очистите и просушите систему подачи порошка
Вкус напитков из порошка	Слишком сладкий	Используйте меньше порошка и больше воды
	Недостаточно сладкий	Используйте больше порошка и меньше воды
	Странный привкус	Выполните очистку системы подачи порошка

# АЛФАВИТНЫЙ УКАЗАТЕЛЬ

PIN					
PIN-код по умолчанию . . . . .	38				
USB-накопитель . . . . .	49				
Извлечение . . . . .	48				
<b>А</b>					
Автоматическая очистка . . . . .	32				
Запуск . . . . .	33				
<b>Б</b>					
Безопасность . . . . .	3				
<b>В</b>					
Видеозаставка . . . . .	47, 48				
Включение/выключение машины . . . . .	43				
Вывод из эксплуатации . . . . .	54				
Долгосрочный . . . . .	55				
Временный . . . . .	54				
<b>Г</b>					
Главный выключатель . . . . .	13				
<b>Д</b>					
Дата и время . . . . .	43				
Дозатор . . . . .	11				
Изменение высоты . . . . .	11				
Дозатор горячей воды . . . . .	11				
Дополнительные приборы . . . . .	14				
Ароматизирующая станция . . . . .	14				
Блок охлаждения . . . . .	14				
Подогреватель чашек . . . . .	14				
Дополнительные приборы . . . . .	20				
<b>Е</b>					
Ежедневное включение . . . . .	21				
Емкость для кофейных отходов . . . . .	12				
Емкость для молока . . . . .	13				
Заполнение . . . . .	25				
<b>З</b>					
Заварочный узел . . . . .	12				
Заводская табличка . . . . .	10				
Задание значений по умолчанию . . . . .	48				
Заполнение . . . . .	22				
Кофейные зерна . . . . .	22				
Порошок . . . . .	22				
Вода . . . . .	22				
Резервуар для воды . . . . .	23				
Заставка . . . . .	48				
Защита при протирании . . . . .	34				
<b>И</b>					
Идентификационные данные . . . . .	9, 10				
Изменение высоты . . . . .	11				
Изображения продуктов . . . . .	48, 53				
Изображения					
Требования . . . . .	49				
Загрузка . . . . .	48				
Сохранение . . . . .	48				
Импорт FPC . . . . .	48				
Импорт PCT . . . . .	48				
Индивидуализация					
Дата и время . . . . .	43				
Язык . . . . .	40				
Индивидуализация и передача данных . . . . .	46				
Использование по назначению . . . . .	3				
<b>К</b>					
Качество продуктов . . . . .	57				
Код типа . . . . .	10				
Комплект поставки . . . . .	9				
Компоненты					
A800 . . . . .	12				
FoamMaster . . . . .	13				
Контейнер для кофейных зерен . . . . .	11, 12				
Контейнер для очистки . . . . .	13				
Контейнер для порошка . . . . .	11, 12				
Очистка . . . . .	35				
Конфигурация . . . . .	38				
Крышка контейнера для порошка . . . . .	11, 30				

<b>М</b>			
Меню . . . . .	48	ОЧИСТКА ЗАВАРОЧНОГО УЗЛА . . . . .	36
Мои изображения продуктов . . . . .	48	ОЧИСТКА КОНТЕЙНЕРА ДЛЯ КОФЕЙНЫХ ЗЕРЕН . . . . .	35
Мои настройки . . . . .	39	ОЧИСТКА ЭКРАНА . . . . .	34
Мои рекламные изображения . . . . .	48	ОШИБКА МАШИНЫ . . . . .	56
Молотый кофе . . . . .	30	<b>П</b>	
Мощностные характеристики . . . . .	11	Панель управления . . . . .	11
Моя заставка . . . . .	48	Панель управления . . . . .	15
<b>Н</b>		Первое включение . . . . .	21
Навигация . . . . .	7, 15	Передача данных . . . . .	47
Напитки		Передняя дверца . . . . .	11
Активация . . . . .	48	Подача пара . . . . .	31
Приготовление . . . . .	27	Подготовка системы охлаждения молока . . . . .	25
Настройка . . . . .	39	Пользовательские изображения . . . . .	50
Структура меню . . . . .	39	Права пользователей . . . . .	44
Настройка машины . . . . .	39	Приготовление напитков	
Настройка степени помола . . . . .	23	Режим CASH REGISTER . . . . .	28
<b>О</b>		Режим INSPIRE ME . . . . .	29
Обученный персонал . . . . .	4	Режим QUICK SELECT . . . . .	27
Опасности . . . . .	4	Программирование . . . . .	38
Описание машины . . . . .	11	Прокрутка изображений . . . . .	48
Ароматизирующая станция . . . . .	14	Промывка . . . . .	34
Блок охлаждения . . . . .	14	Пятишаговый метод . . . . .	32
Подогреватель чашек . . . . .	14	<b>Р</b>	
Опорные ножки . . . . .	19	Размеры . . . . .	19
Опорожнение		Распределитель пара . . . . .	11
Контейнер для кофейных зерен . . . . .	23	Режим CASH REGISTER . . . . .	16
Блок охлаждения . . . . .	26	Сортировка . . . . .	48
Контейнер для порошка . . . . .	24	Режим CREDIT MODE . . . . .	17
Емкость для кофейных отходов . . . . .	24	Режим INSPIRE ME . . . . .	16
Остатки пищевых продуктов . . . . .	5	Режим QUICK SELECT . . . . .	16
Очистка . . . . .	32	Приготовление напитков . . . . .	27
		Режим обслуживания . . . . .	40
		Режимы обслуживания . . . . .	16
		Режим экономии электроэнергии . . . . .	15
		Резервуар для воды . . . . .	12, 13
		Заполнение . . . . .	23
		Рекламные изображения . . . . .	48, 52
		Реле времени . . . . .	43
		Решетка сборного поддона . . . . .	11
		<b>С</b>	
		Сборный поддон . . . . .	11, 12
		Создание структуры папок . . . . .	48
		Сообщения об ошибках . . . . .	8
		Представление . . . . .	8
		Цветовой код . . . . .	8
		Сортировка QUICK SELECT . . . . .	48
		Сохранение данных . . . . .	48
		Структура меню . . . . .	39
		«Настройка» . . . . .	39
		Структура папок . . . . .	49
		Счетчики . . . . .	45
		<b>Т</b>	
		Температуры . . . . .	41
		Технические характеристики . . . . .	18
		Кофемашина . . . . .	18
		Дополнительные приборы . . . . .	20
		Техническое обслуживание	
		График технического обслуживания . . . . .	37
		Счетчики . . . . .	45
		<b>У</b>	
		Условные обозначения . . . . .	6
		Инструкция по эксплуатации . . . . .	6
		Панель управления . . . . .	7
		Пятишаговый метод . . . . .	6
		Программное обеспечение . . . . .	7

УСТАНОВКА . . . . .	18
ПОДГОТОВИТЕЛЬНЫЕ РАБОТЫ. . . . .	18
УСТАНОВОЧНЫЕ РАЗМЕРЫ . . . . .	19
УСТРАНЕНИЕ НЕПОЛАДОК. . . . .	56
ОШИБКА МАШИНЫ . . . . .	56
КАЧЕСТВО НАПИТКОВ . . . . .	56
УТИЛИЗАЦИЯ . . . . .	54, 55
КОФЕМАШИНА . . . . .	55
РАСХОДНЫЕ МАТЕРИАЛЫ. . . . .	55
Уход. . . . .	32
<b>Ф</b>	
Функция AUTOSTEAM . . . . .	31
<b>Э</b>	
ЭЛЕМЕНТЫ МЕНЮ . . . . .	15
<b>Я</b>	
Язык . . . . .	40



Franke Kaffeemaschinen AG  
Franke-Strasse 9  
4663 Aarburg  
Schweiz (Швейцария)  
Телефон +41 62 78731 31  
[www.franke.com](http://www.franke.com)



Авторизованный торговый представитель:

Составлено 05.16 / Номер для заказа: 1С345814 / Редакция А