

## ВИТРИНА ОХЛАЖДАЕМАЯ

МОДЕЛИ: RARC270Z/Y, RARC370Z/Y

### РУКОВОДСТВО ПО ЭКСПЛУАТАЦИИ



Изготовитель: *“Koreco”* (Ю. Корея)

**ХОТЯ ЭТОТ ДОКУМЕНТ ПОДГОТОВЛЕН С БОЛЬШОЙ ТЩАТЕЛЬНОСТЬЮ, СОТРУДНИКИ И ПРОДАВЦЫ НАШЕЙ КОМПАНИИ НЕ МОГУТ ПРИНЯТЬ НА СЕБЯ КАКУЮ-ЛИБО ОТВЕТСТВЕННОСТЬ, СВЯЗАННУЮ С ЕГО НЕПРАВИЛЬНЫМ ПОНИМАНИЕМ ИЛИ ИСПОЛЬЗОВАНИЕМ (В СЛУЧАЕ ВОЗНИКНОВЕНИЯ СОМНЕНИЙ В ТЕХ ИЛИ ИНЫХ ПОЛОЖЕНИЯХ НАСТОЯЩЕЙ ИНСТРУКЦИИ НЕОБХОДИМО ПРЕКРАТИТЬ ИСПОЛЬЗОВАНИЕ И ОБРАТИТЬСЯ ЗА РАЗЪЯСНЕНИЯМИ К ПРОДАВЦУ).**

## Содержание.

1. Важные положения и предупреждения	3
2. Описание оборудования	4
3. Техника безопасности	4
4. Рекомендации по защите окружающей среды при выбрасывании оборудования	6
5. Технические характеристики	6
6. Сборка и установка	7
7. Эксплуатация	30
8. Очистка оборудования	31
9. Возможные неисправности	31
10. Условия гарантии	32
11. Электрическая и принципиальная схемы	33

*Вы приобрели профессиональную высококачественную витрину фирмы “Koreco” (Южная Корея), сертифицированную на соответствие требованиям директив и нормативов безопасности Европейского сообщества (знак соответствия CE).*

*Благодарим за Ваш выбор и надеемся, что приобретенное Вами оборудование удовлетворит Ваши запросы и ожидания.*

*Приглашаем Вас внимательно ознакомиться с инструкцией по эксплуатации перед включением и использованием витрины, именуемой в дальнейшем машина или оборудование.*

## **1. Важные положения и предупреждения.**

Эта инструкция является составляющей частью Вашей витрины и должна храниться в нормальных условиях. **Обязательно ознакомьте менеджера и персонал, отвечающий за оборудование, с содержанием этой инструкции, при смене персонала не забывайте ознакамливать новых работников с требованиями, содержащимися в этой инструкции (не забывайте выполнять эту просьбу также при передаче этой машины в другую организацию или при повторной установке машины в другом подразделении Вашей организации).**

**На момент включения машины Вам следует выделить лицо, ответственное за машину. Наш персонал проведет подробный инструктаж по правилам техники безопасности, корректной эксплуатации машины. Пожалуйста, строго следуйте предписаниям нашего персонала особенно при установке машины - это позволит Вам использовать в дальнейшем машину с наиболее высокой производительностью, позволит избежать выходов машины из строя.**

Перед установкой и использованием машины, внимательно изучите все положения этой инструкции. **Игнорирование или невыполнение установок и указаний, содержащихся в этой инструкции, приводит к преждевременным поломкам машины, ее неудовлетворительной работе, аннулированию гарантийных обязательств.**

- Перед проведением процедур, связанных с переустановкой, обслуживанием, очисткой машины, обязательно отключите машину от основной электрической сети.
- В случае если необходима переделка Вашей электрической сети, или Вы не уверены в параметрах электрической сети, Вам следует обратиться к квалифицированному электрику из сервисной службы для проведения соответствующих работ или консультаций.
- Устройство машины, материалы, применяемые при ее изготовлении, позволяют использовать ее на протяжении многих лет без каких-либо затруднений.
- Машина является источником повышенной опасности, неквалифицированное использование машины может привести к тяжелым последствиям: порезам, электрическим травмам.
- Машина предназначена для использования предварительно проинструктированными пользователями, не допускайте неквалифицированный персонал, детей к машине, не позволяйте им играть с ней, разбирать ее.
- Машина предназначена для эксплуатации исключительно в закрытом помещении.

### **ВНИМАНИЕ!**

Эксплуатация витрины может осуществляться вашим персоналом, имеющим соответствующую квалификацию и официально оформленный допуск для работы на электроустановках с напряжением до 1000 В. Данная инструкция не содержит всех требований следующих нормативных документов, обязательных для выполнения персоналом организаций всех форм собственности на территории РФ: ПУЭ (Главгосэнергонадзор 6-е издание), ПЭЭП (Энергонадзор, 5-е издание), ПТБПЭЭП (Госэнергонадзор, 4-е издание), любые последствия не выполнения вашим персоналом требований вышеуказанных нормативных документов лежат на вашей компании. Данная инструкция и оригинал инструкции по эксплуатации являются

составными частями машины и должны находиться в месте установки витрины, доступном для обслуживающего и рабочего персонала.

## 2. Описание оборудования.

Минималистический, сдержанный дизайн залов кофеен и баров породил спрос на холодильные витрины строгих, не вычурных форм. Мода на холодильные витрины кубической формы пришла в Западную Европу из Японии. Законодатели моды – итальянцы из компаний ENOFRIGO, TECFRIGO – первыми начали копировать стиль холодильных витрин Made in Japan.

Сегодня мы можем предложить вам практически оригинальную версию этих витрин южнокорейского производителя КОСАТЕQ.

Кубическая витрина имеет лаконичную, завершенную форму. Пересечения перпендикулярных плоскостей стекла создаёт впечатление статического совершенства и безукоризненного стиля. Прозрачность стекла позволяет потенциальным покупателям сконцентрироваться не на витрине, а на её содержимом. Стеклопанельные стенки, верх витрины гарантируют отличную обзорность полок. Основное назначение холодильных витрин серии RARC - это кратковременная демонстрация предварительно охлажденных кондитерских изделий в кафетериях, кофейнях, барах и ресторанах.

Модели серии RARC отличает увеличенная площадь выкладки за счет наличия трех уровней (три яруса для размещения блюд).

Подсветка светодиодными светильниками, расположенными с внутренней стороны стоек, позволяет использовать витрину в затемненных помещениях, эффектно подчеркивая выкладку. Возможность выкладки кондитерских изделий, десертов разной высоты за счет регулируемой высоты двух верхних полок.

### Особенности конструкции:

- Стенд-основание витрины изготовлено из нержавеющей стали;
- остекление - прямое, с двухкамерным стеклопакетом;
- демонтируемые без инструмента раздвижные двери, расположенные со стороны продавца;
- цифровой контроллер для регулировки температуры во внутреннем объеме и управления основными параметрами работы;
- воздухоохладитель для равномерного охлаждения;
- автоматическое размораживание;
- простое перемещение в пределах одного уровня за счет наличия четырех колес, двух из них - с функцией блокировки;
- холодильный агрегат расположен в нижней части витрины;
- простая экономичная транспортировка витрины за счет поставки в разобранном виде (поставляется в виде двух упаковок с холодильным агрегатом, полностью готовым к работе);
- возможность регулировки высоты расположения и угла наклона двух хромированных полок;
- простое поддержание витрины в чистом состоянии за счёт легкого демонтажа полок;
- бортик на фронтальной поверхности полок для исключения соскальзывания продукта.

## 3. Техника безопасности.

- Электрические соединения: В интересах безопасности законодательство требует, чтобы монтаж и обслуживание электрооборудования выполнялись компетентными лицами в соответствии с действующими нормами и правилами. Наши монтажники дают гарантию хорошего выполнения работы. Демонтаж электрооборудования следует поручать только квалифицированному электрику.
- При подключении к источнику электрической энергии с помощью вилки и розетки убедитесь в том, что они соответствуют друг другу и что используемый электрический силовой кабель

соответствует установленным нормам и правилам. Убедитесь в том, что параметры вашей электрической сети соответствуют параметрам витрины, указанным на информационной табличке на корпусе аппарата.

После размещения оборудования доступ к розетке источника электрической энергии должен оставаться свободным.

**НЕ РАЗРЕШАЕТСЯ тянуть за кабель при отключении вилки от розетки.**

- Необходимо, чтобы электрооборудование было заземлено в соответствии с правилами техники безопасности.
- Сразу после монтажа проведите краткий осмотр оборудования в соответствии с приведенными ниже указаниями. Если оборудование не действует, то отсоедините его от источника электрической энергии и обратитесь в ближайший центр послепродажного обслуживания. Не разрешается пытаться самостоятельно отремонтировать оборудование.
- **Данное оборудование предназначено для профессионального применения обученным персоналом.** Не разрешайте детям находиться вблизи данного оборудования или играть с ним.
- Не пытайтесь отремонтировать электрооборудование самостоятельно. Все виды ремонта следует поручать техническим специалистам, имеющим соответствующие полномочия, или уполномоченному центру послепродажного обслуживания. В случае неисправности отсоедините неисправное электрооборудование от источника электрической энергии.
- Когда потребуется выбросить данное электрооборудование, сдайте его в центр по сбору рециклируемых отходов.
- Изготовитель не несет никакой ответственности за ущерб, причиненный людям или предметам из-за несоблюдения приведенных выше указаний или из-за вмешательства в какую-либо часть оборудования, или из-за применения запасных частей, не являющихся оригинальными.

**Внимательно прочтите следующие предупреждения:**

При использовании аппарата необходимо запомнить нижеследующие фундаментальные правила:

- не прикасайтесь к аппарату руками, если они и/или ноги влажные/мокрые;
- не используйте аппарат, если Вы без обуви (босиком);
- запрещается устанавливать аппарат в помещениях с избыточной влажностью, на открытом воздухе;
- запрещается использование просторной одежды, одежды с открытыми воротниками, короткими рукавами во время работы;
- при отключении аппарата из сети не тяните за шнур, аккуратно, не прилагая излишних усилий, выньте вилку из розетки;
- не позволяйте пользоваться аппаратом детям, недееспособным лицам, лицам, находящимся в состоянии алкогольного и наркотического опьянения;
- запрещается блокировка или любой вид переделки датчиков защиты витрины;
- данная инструкция подлежит использованию исключительно с оригиналом инструкции по эксплуатации, содержащейся в упаковке витрины;
- запрещается разбирать витрину, чистить ее до момента отключения от электрической сети;
- используйте только оригинальные запасные части. Несоблюдение этого требования ведет к аннулированию гарантийных обязательств завода-изготовителя.

В случае если в процессе работы Вы заметили какие-либо функциональные неполадки или неправильную работу витрины, немедленно отключите ее от электрической сети. Пожалуйста, не предпринимайте попыток самостоятельно отремонтировать аппарат, немедленно звоните в нашу сервисную службу.

В случае повреждения электрического кабеля обратитесь в сервисную организацию для его замены.

#### 4. Рекомендации по защите окружающей среды при выбрасывании оборудования.

Упаковочные материалы, применяемые в нашем производстве, не загрязняют окружающую среду, являются экологически дружелюбными и допускают рециклирование. Поэтому при выбрасывании упаковочных материалов ими следует распорядиться соответствующим образом. Обратитесь к Вашему дилеру или к компетентным местным властям, которые смогут указать Вам адреса местных предприятий, занимающихся рециклированием, или центров по сбору отходов упаковки. Не выбрасывайте упаковочные материалы или детали упаковки в окружающую среду. В детских руках упаковочные материалы могут привести к удушью, в особенности, пластмассовые пакеты.

Даже когда Вы выбрасываете старое оборудование, делайте это соответствующим образом!

**Важно!** Доставьте оборудование в местный уполномоченный центр по сбору выбрасываемого электрооборудования. Это позволяет восстановить ощутимое количество ценных материалов.

#### 5. Технические характеристики.



Модель	RARC270Z	RARC270Y	RARC370Z	RARC370Y
Мощность, кВт	475		480	
Сила тока, А	2,75		2,80	
Тип фреона (масса хладагента, г)	R134a(200)		R134a(280)	
Температура, °C	2-8			
Частота тока, Гц	50			
Класс безопасности	I			
Мощность лампы подсветки, Вт	3 (светодиодная)			
Напряжение питания, В	220-240			
Наполнение полости витрины	EPS			

Объем, л	270	370	
Вес нетто, кг	163,50	188	
Вес брутто, кг	172	198	
Габаритные размеры ДхШхГ(мм)	915х675х1269	1215х675х1269	1215х675х1275
Размеры упаковки ДхШхГ(мм)	965х725х1310	1265х725х1310	

## 6. Сборка и установка.

### Сборка витрины.



Упаковка со стеклами  
(боковые и фронтальное  
стекла)



Упаковка с холодильным  
агрегатом (не переворачивать)



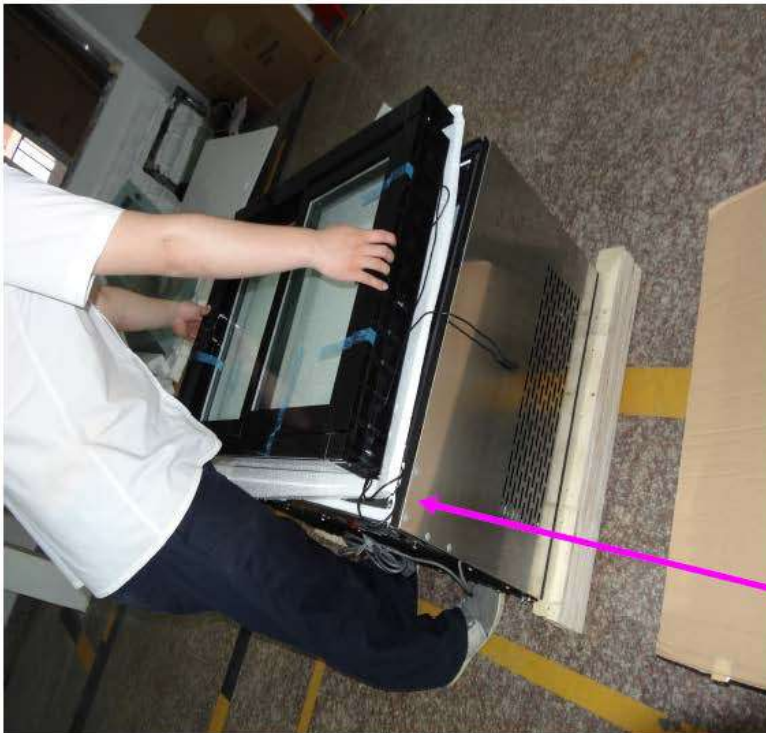
 **Стекло**



 **Холодильный агрегат и  
стекла**

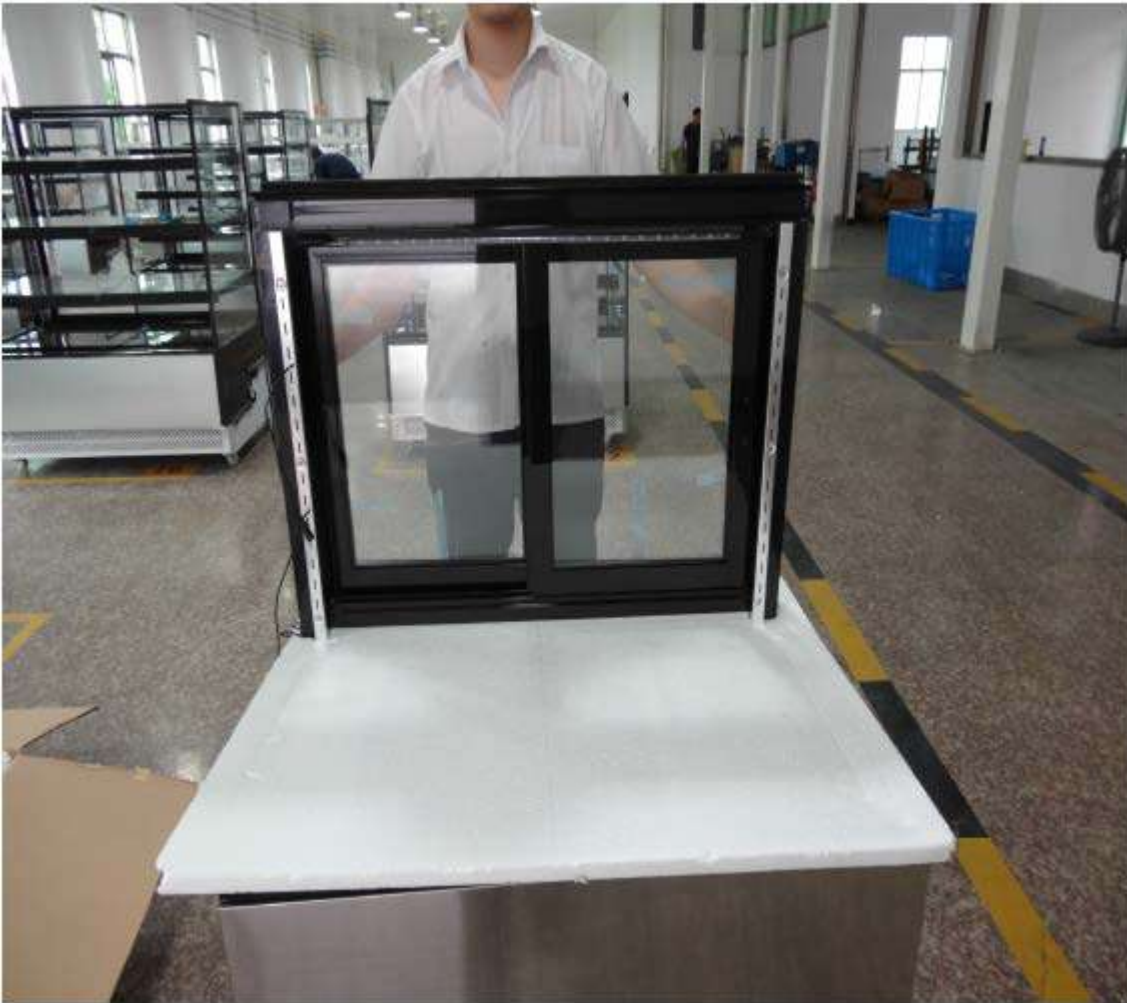


**Распаковка**

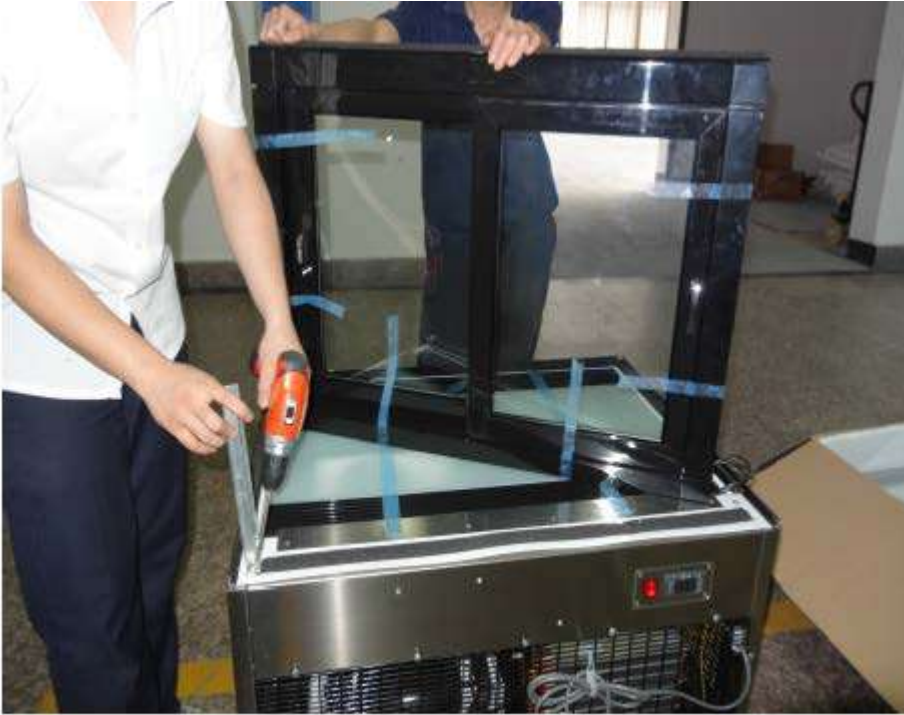


**Рама двери.**

Обратите внимание на то, что к раме подходят провода ламп освещения витрины. Работайте очень аккуратно, чтобы не повредить и не оторвать провода.



**Фиксаторы и винты для  
рамы двери**



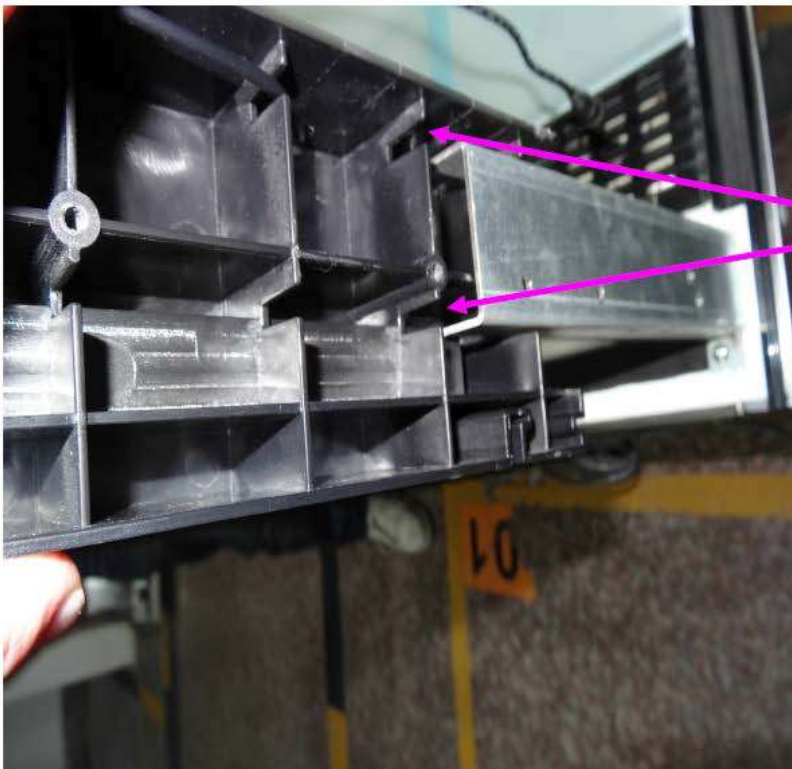
**Тщательно закрутите винты.  
Закручивайте винты только в  
предназначенные для них места**



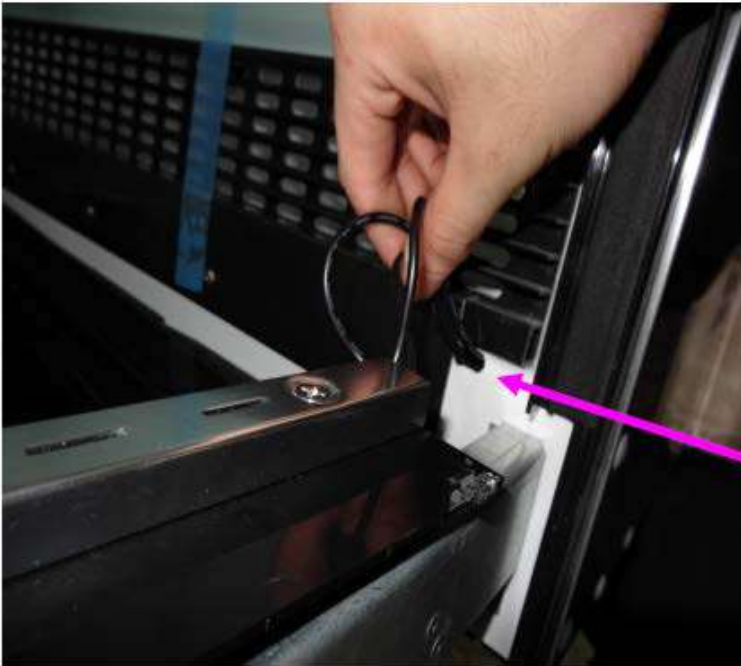
**Установка рамы**

Аккуратно поднимите раму и медленно вставьте ее в направляющие.

Не поднимайте раму слишком высоко. Помните о закрепленных на ней проводах системы освещения витрины.



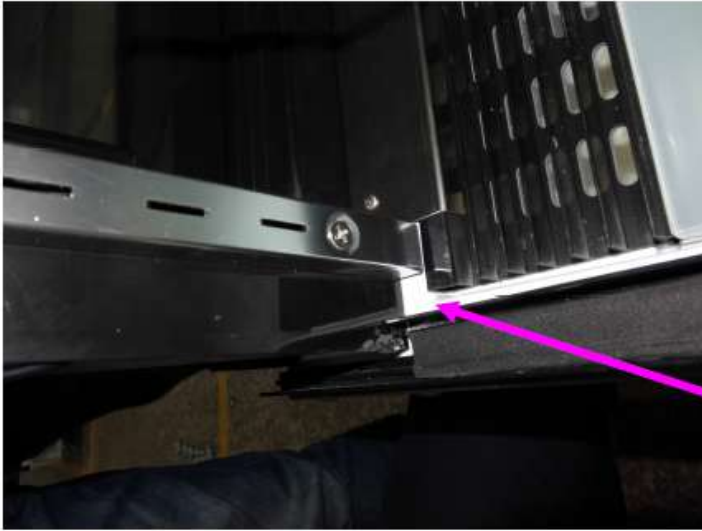
Проследите за тем, чтобы направляющие вошли в специальные слоты рамы



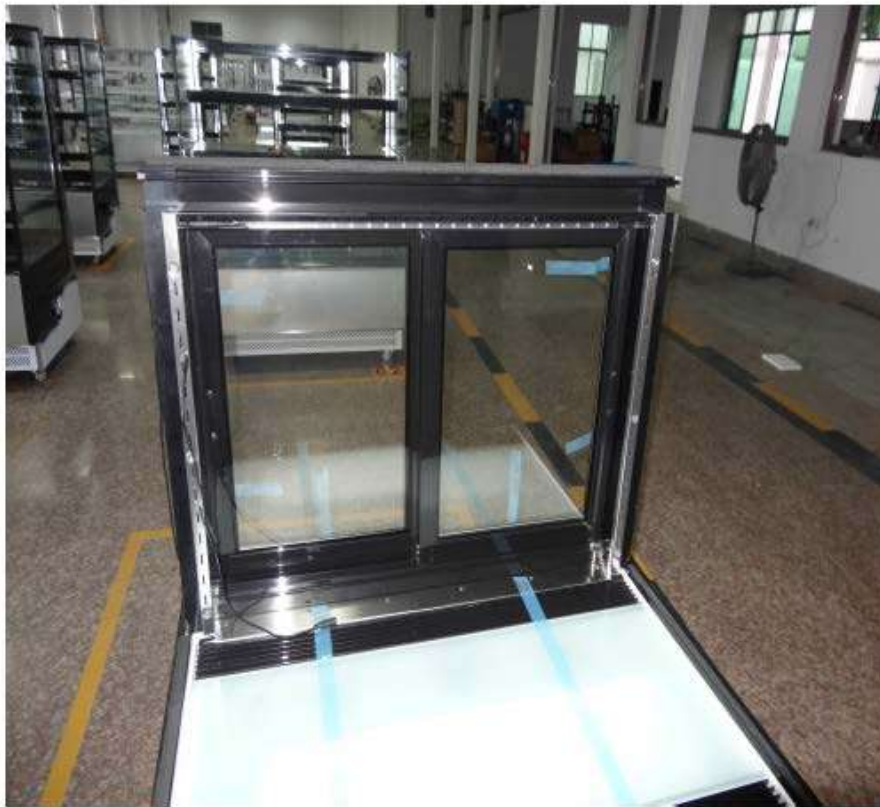
**Вставьте провод системы  
освещения в это отверстие**



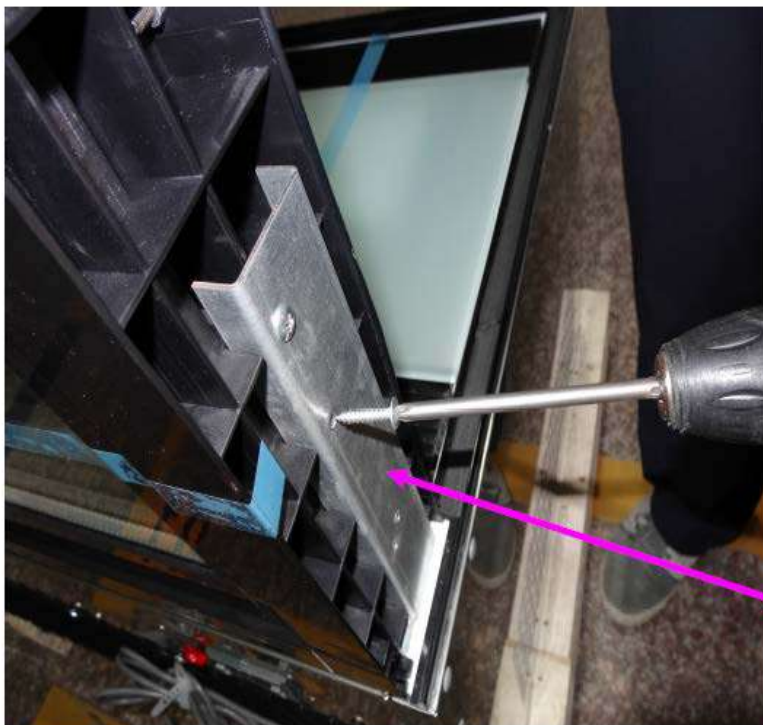
**Вставьте провод системы  
освещения в это отверстие**



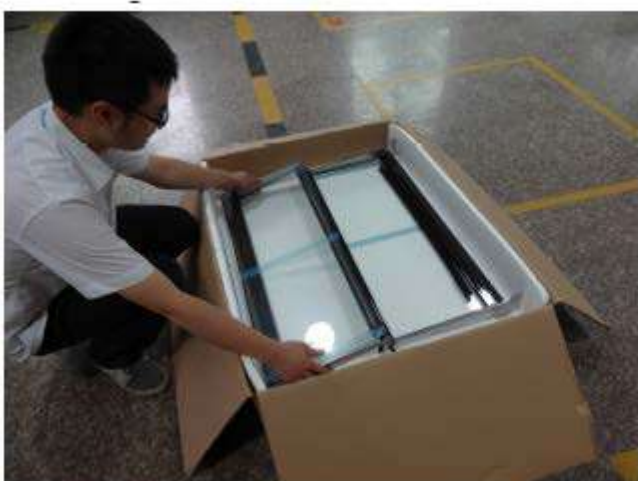
**Рама двери может быть полностью вставлена в направляющие только после того, как провод системы освещения полностью вставлен в соответствующее отверстие. Иначе провод будет поврежден.**



**Зафиксируйте раму двери**



**Тщательно затяните винты**



**Установка полок**



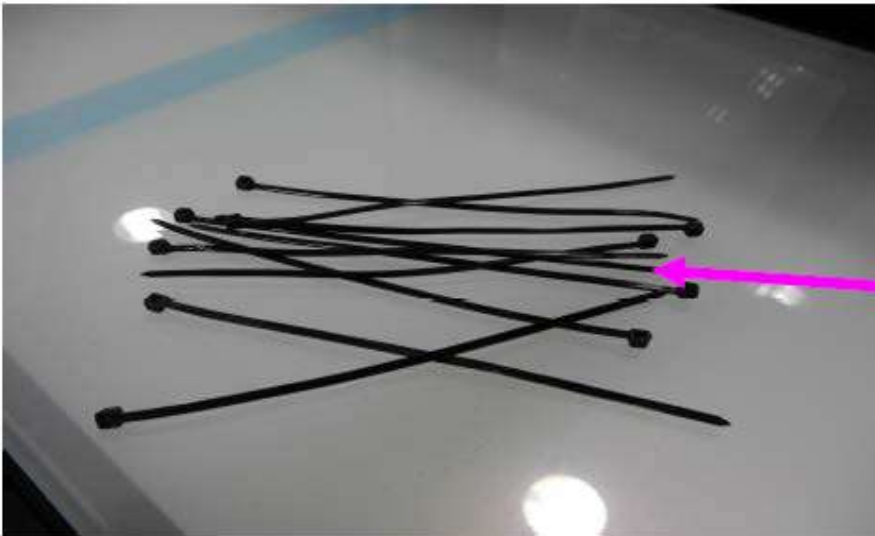
**Обратите внимание на то, что  
нижняя полка шире чем верхняя.**



**Верхняя полка фиксируется на третьем отверстии**



**Подключите разъем лампы освещения**



Стяжки кабеля



Зафиксируйте провод с внутренней стороны рамы полки





**Левое стекло**



**Длинные и короткие  
ВИНТЫ**





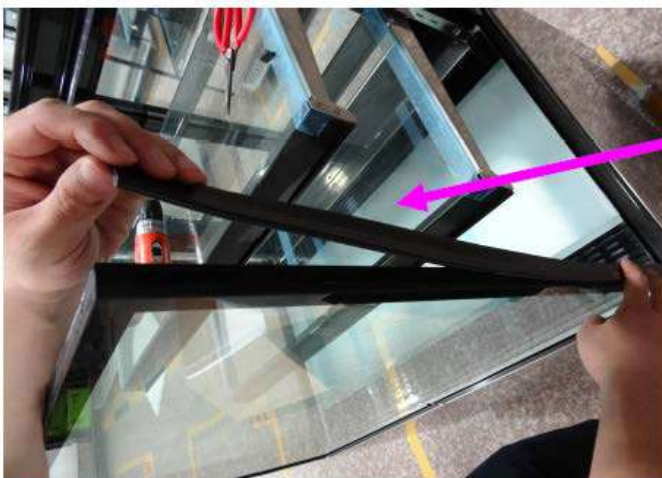
**Используйте 2 длинных винта для фиксации сверху**



**Используйте два коротких винта для фиксации снизу**



Фронтальное стекло и фронтальная рама



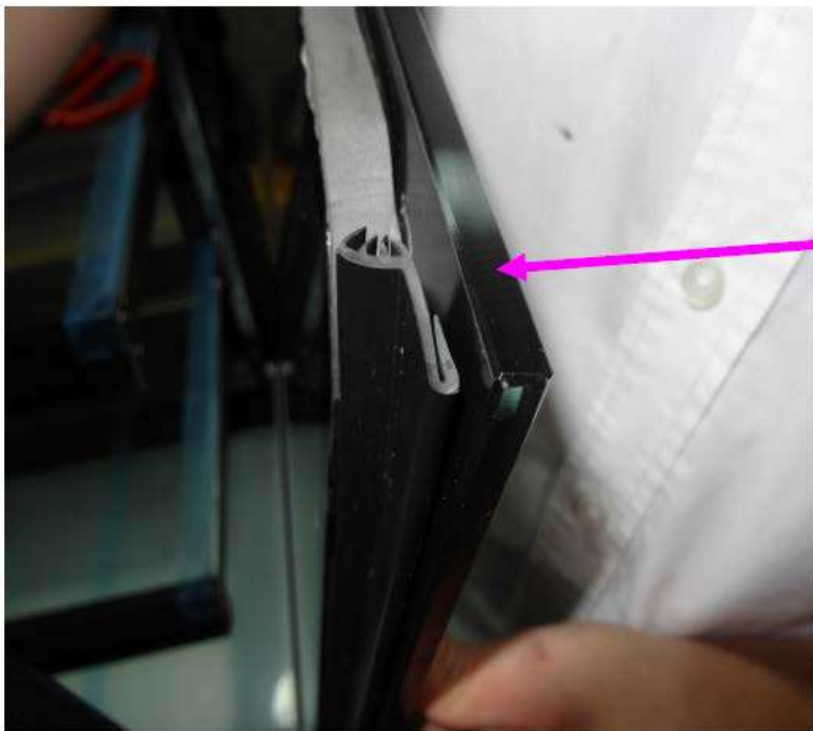
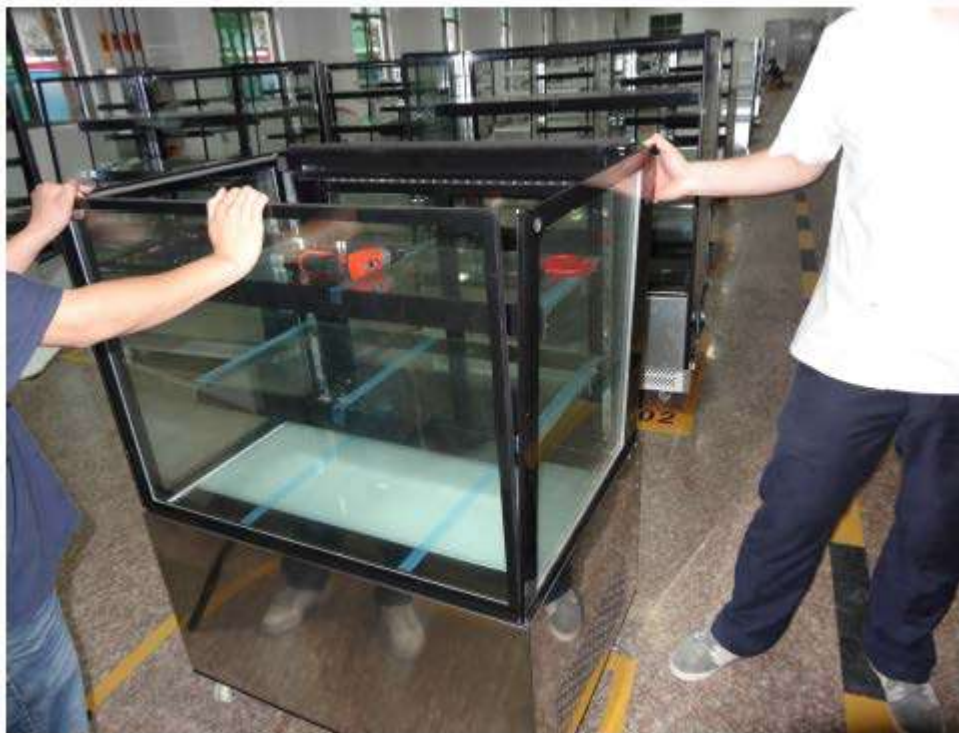
Зафиксируйте уплотнительную полосу с обеих сторон фронтального стекла.



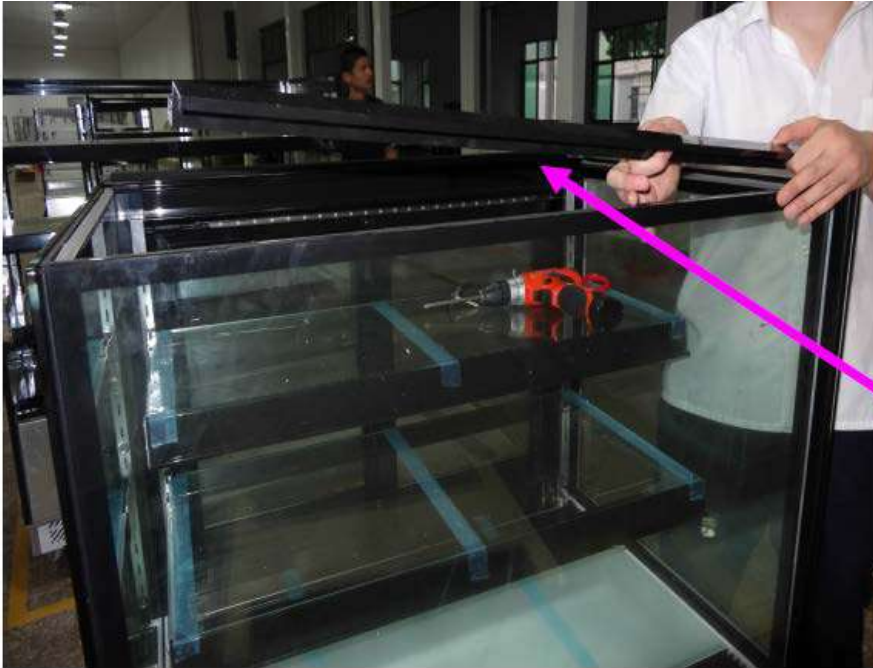
**Оба конца уплотнительной полосы  
должны быть выровнены**



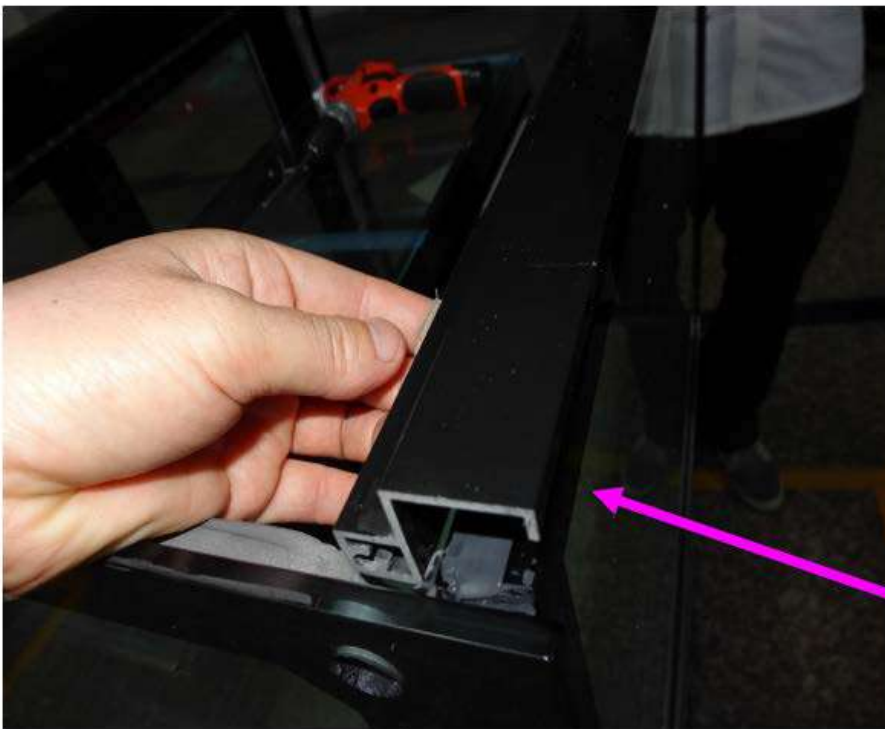
**Установка правого стекла**



**Зафиксируйте уплотнительную  
полосу**



**Верхняя фронтальная рама**



**Верхняя фронтальная рама**



Зафиксируйте верхнюю фронтальную раму с помощью длинных винтов с левой и правой сторон



Уплотнительная полоса

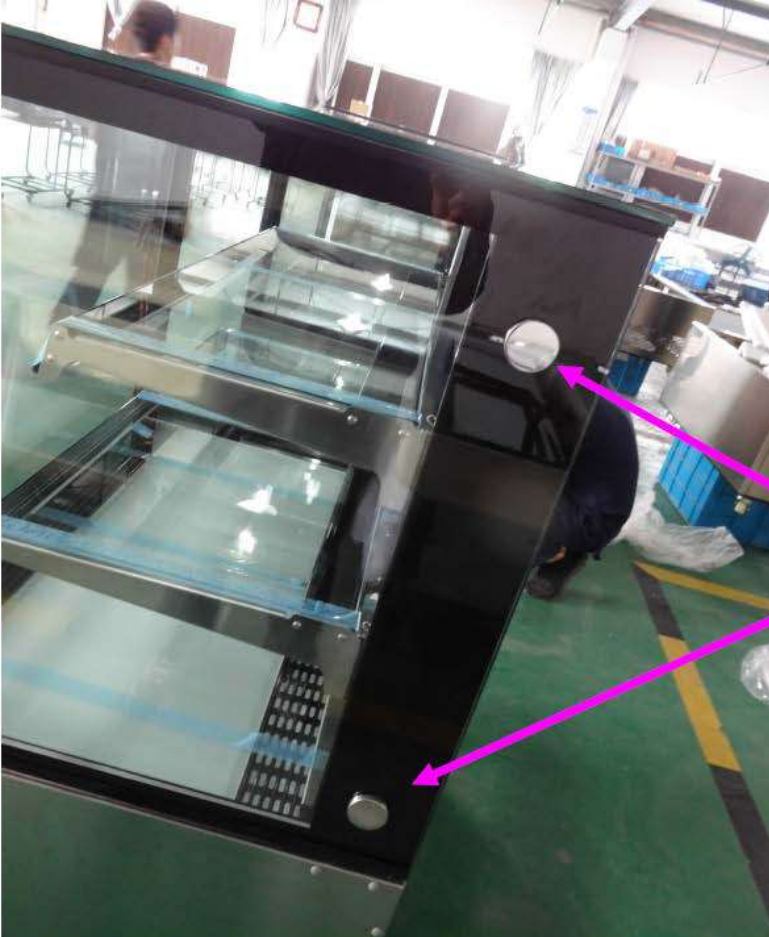


Уплотнительная полоса должна быть закреплена на левом и правом стекле витрины. Концы уплотнения должны быть выровнены



Верхнее стекло





Зафиксируйте декоративные крышки на винтах

### **Особенности установки.**

- Витрина должна быть установлена в сухом хорошо проветриваемом помещении вдали от легковоспламеняющихся предметов.
- Основание, на котором должна быть установлена витрина, не должно состоять из легковоспламеняющихся материалов.
- Основание, на котором установлена витрина, должно быть ровным. Если витрина не выровнена, то двери не будут плотно закрываться.
- Витрина должна быть установлена вдали от прямых солнечных лучей.
- Запрещено помещать на витрину посторонние предметы.
- Запрещено проделывать в стенках витрины дополнительные отверстия.
- **После установки витрины дайте ей отстояться не менее 12 часов в выключенном состоянии, чтобы избежать повреждения компрессора.**
- Для достижения оптимальной температуры проследите за тем, чтобы в месте установки витрины было достаточно места для свободной циркуляции воздуха. Минимальное расстояние между стенками аппарата и окружающими предметами должно быть 10см. Если вентиляционные отверстия аппарата заблокированы находящимися рядом предметами или загрязнены, то возможные поломки витрины не покрываются гарантийными обязательствами завода-изготовителя.
- Температура в камере витрины может быть отрегулирована с помощью цифрового контроллера.
- Время выхода на заданную температуру в камере витрины зависит от количества и температуры продуктов в нее загруженных и температуры окружающей среды.

### **Окружающая среда.**

Допустимые значения температуры окружающей среды:

- хранение от -20°C до +70°C,
- эксплуатация от +5°C до 32°C.

Допустимые значения влажности окружающей среды:

- хранение от 10% до 90%,
- эксплуатация от 30% до 90%.

### **Подключение к электрической сети.**

- Проверьте и убедитесь в том, что напряжение электрической сети соответствует напряжению оборудования, указанному на информационной табличке.
- Подключение к электрической сети должно быть выполнено в соответствии с требованиями местных норм по установке. При установке оборудования необходимо строго следовать требованиям действующих на момент установки изделия нормативных документов, регламентирующих подключение и эксплуатацию этого оборудования. Этими документами устанавливается порядок устройства электрической сети в месте установки изделия, подключения к сети. Помимо этого примите к сведению рекомендованный изготовителем порядок установки оборудования.
- Оборудование должно быть размещено так, чтобы розетка электрической сети была легкодоступна, и в случае необходимости можно было бы легко отключить оборудование от электрической сети.
- Для подключения аппарата должна быть предусмотрена отдельная розетка.
- Установка, обслуживание, осмотр оборудования и подготовка его к работе должны быть произведены высококвалифицированными специалистами. Для подключения к

электрической сети оборудование укомплектовано электрическим кабелем, соответствующим государственным нормам (положениям, инструкциям).

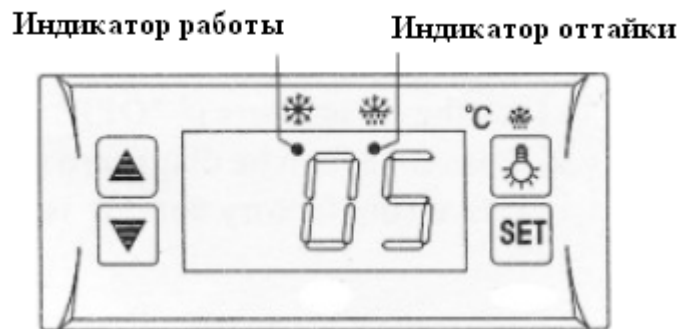
## **ВНИМАНИЕ!**

**Неправильное подключение оборудования к электрической сети может привести к повреждению витрины. Убедитесь в правильном подключении оборудования к сети питания.**

## **7. Эксплуатация.**

- При загрузке продуктов в камеру аппарата следите за тем, чтобы не были перекрыты вентиляторы и пути отвода воздуха. Иначе эффективность циркуляции холодного воздуха будет значительно снижена.
- Не перегружайте витрину продуктами. Это может повлиять на эффективность ее работы.
- Перед размещением в витрине горячие продукты предварительно необходимо охладить до комнатной температуры.
- Перед первым включением проведите тщательную очистку внешних и внутренних поверхностей аппарата раствором слабого детергента в воде. Для очистки используйте мягкую ткань. Затем насухо вытрите поверхность сухой ветошью.
- Подключите аппарат к основной электрической сети. Аппарат начнет работу автоматически.
- Цифровой контроллер заранее запрограммирован на поддержание оптимальной температуры внутри камеры. Для изменения температуры в камере и других настроек воспользуйтесь указаниями ниже.

### **Контроллер.**



### **Управление.**

1. Заданная температура.
  - Для отображения заданной температуры нажмите кнопку **SET**.
  - Используйте кнопки **▲** и **▼** для изменения выбираемого параметра.
  - Для выхода из режима отображения заданной температуры нажмите кнопку **SET** еще раз. При этом на дисплее будет отображаться текущая температура в витрине.
2. Если в течение 10 секунд не будет нажата ни одна кнопка, дисплей переходит в режим отображения текущей температуры в витрине.
3. Для включения освещения в витрине нажмите кнопку **☀**. Для выключения освещения нажмите кнопку **☀** еще раз.
4. В процессе работы компрессора на дисплее контроллера горит соответствующий индикатор «Индикатор работы». При достижении заданной температуры, компрессор отключается, индикатор при этом гаснет. При задержке включения компрессора индикатор мигает.

5. При переходе витрины в режим оттайки на дисплее контроллера загорается соответствующий индикатор «Индикатор оттайки». По завершении режима оттайки, индикатор гаснет. При задержке режима оттайки, индикатор мигает.

## 8. Очистка и обслуживание оборудования.

### ВНИМАНИЕ!

**Перед проведением любых процедур, связанных с мойкой и очисткой оборудования, отключите аппарат от основной электрической сети.**

- Запрещается использовать для очистки аппарата любые виды органических растворителей, моющих средств, вызывающих коррозию.
- Запрещается использовать для очистки аппарата прямые струи воды, душирующие устройства и т.п.
- Запрещается использовать абразивные материалы для очистки поверхности аппарата.
- Очистку аппарата необходимо производить ежедневно в конце рабочего дня.
- Загрязнения необходимо удалять влажной тканью, смоченной мыльным раствором. После очистки, увлажненные поверхности аппарата необходимо вытереть сухой тканью.
- Не используйте металлически щетки, скребки для очистки поверхности аппарата.
- Периодически необходимо проводить очистку конденсатора с использованием пылесоса или щетки. Загрязненный конденсатор приводит к существенному снижению эффективности работы холодильной машины.

## 9. Возможные неисправности.

Неисправность	Возможная причина и способ устранения
Витрина не дает холод	<ul style="list-style-type: none"> <li>• Убедитесь в том, что аппарат подключен к электрической сети.</li> <li>• Возможно, неисправен предохранитель. Замените его при необходимости.</li> </ul>
Температура в витрине не стабильна	<ul style="list-style-type: none"> <li>• Оборудование размещено под прямыми солнечными лучами либо рядом с источником тепла.</li> <li>• В месте установки витрины плохая вентиляция.</li> <li>• Дверь витрины открыта.</li> <li>• Двери витрины открываются слишком часто.</li> <li>• Повреждено уплотнение двери.</li> <li>• Витрина перегружена продуктами.</li> <li>• Перекрыты вентиляционные отверстия витрины.</li> <li>• Сбиты настройки контроллера.</li> </ul>
Сильный шум при работе витрины	<ul style="list-style-type: none"> <li>• Витрина не выровнена в месте установки.</li> <li>• Витрина касается посторонних предметов в месте установки.</li> <li>• В витрине есть прослабленные элементы. Необходимо обнаружить эти элементы и тщательно их закрепить.</li> </ul>
Если не получается решить возникшую проблему своими силами свяжитесь с авторизованным сервисным центром для консультаций.	

В процессе работы витрины иногда можно услышать звук текущей воды. Это не является неисправностью. Звук возникает при движении хладагента по трубкам системы охлаждения витрины.

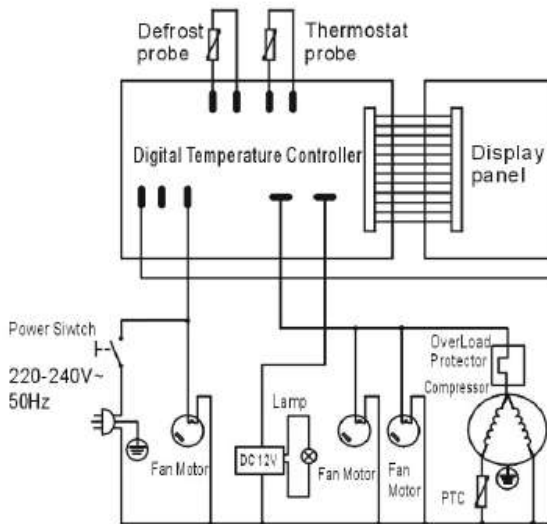
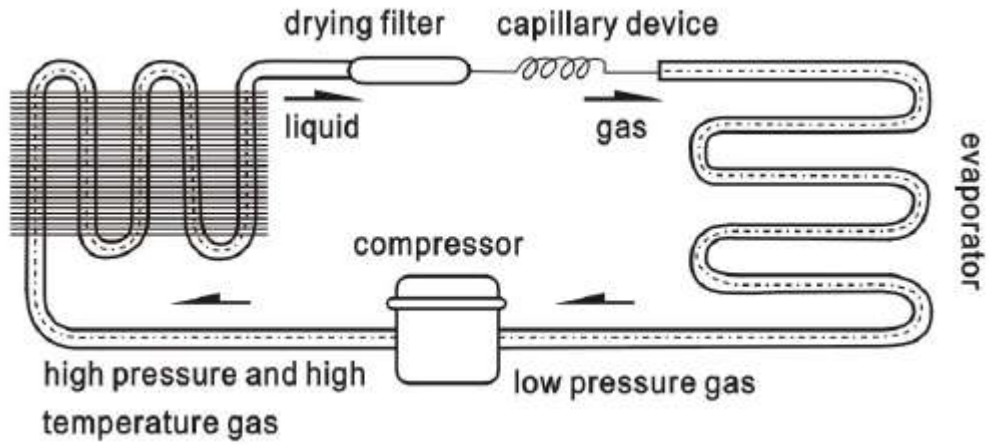
При высокой влажности окружающей среды на поверхности витрины может возникать конденсат. Это не является неисправностью. Периодически протирайте конденсат мягкой тканью.

## 10. Условия гарантии.

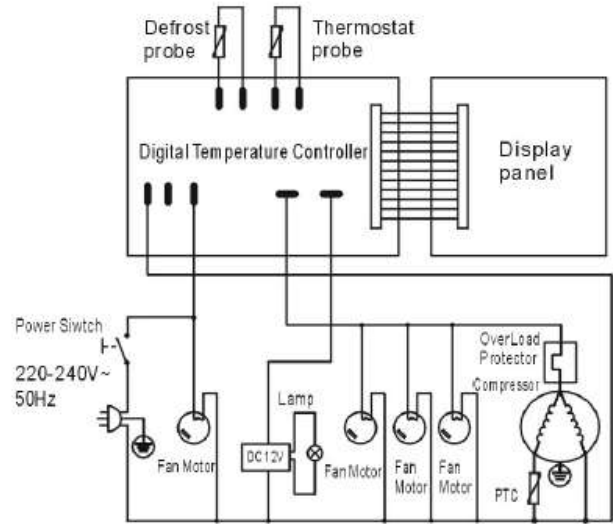
На Ваше оборудование распространяются гарантийные условия, указанные ниже, действующие один год с момента покупки. Момент покупки определяется по дате, указанной на нашей накладной. Накладная должна быть подписана и заверена печатью нашей организации. Рекомендуется хранить копию этой накладной вместе с инструкцией на изделие. Данная инструкция и копия накладной должна быть предъявлена нашему персоналу перед проведением любых работ, связанных с установкой, ремонтом, обслуживанием оборудования. Утеря накладной, инструкции влечет за собой аннулирование гарантии.

- Гарантия означает бесплатную замену любых вышедших из строя частей или компонентов оборудования, что вызвано ошибками завода-изготовителя и действиями нашей сервисной организации в период гарантийного срока. Гарантия покрывает исключительно стоимость запасных частей, стоимость доставки запасных частей в пределах Москвы.
- Условия действия гарантийных обязательств, содержатся в настоящей инструкции, кроме этого дополнительно напоминаем Вам их главные положения:
  - оборудование должно быть введено в эксплуатацию представителями нашей организации;
  - обслуживание оборудования должно проводиться представителями нашей организации;
  - оборудование должен эксплуатироваться в соответствии с указаниями настоящей инструкции;
  - Не выполнение этих требований ведет к автоматическому аннулированию всех гарантийных обязательств.
  - Осуществление гарантийного ремонта не продляет гарантийный срок на замененные компоненты.
- Гарантийные обязательства не покрывают стоимости:
  - любых последствий некачественных действий Вашего персонала в отношении оборудования вне зависимости от того кем, как и при каких обстоятельствах, они были совершены (это относится в равной степени к самостоятельным попыткам подключения/отключения, обслуживания, нарушениям указаний содержащихся в настоящей инструкции);
  - частей и компонентов оборудования, подвергшихся механическому разрушению в процессе транспортировки, перегрузки, эксплуатации оборудования;
  - любых последствий воздействий третьих лиц, детей, животных на отдельные элементы конструкции оборудования, и оборудование в целом;
  - любых работ по ремонту и обслуживанию оборудования, в отношении которого действие гарантии аннулировано;
  - частей и деталей оборудования, износившихся или разрушившихся в результате избыточной нагрузки или естественного износа;
  - прямого или косвенного ущерба, связанного с эксплуатацией оборудования или неправильной установки оборудования.
- Аннулирование гарантии производится на основании заключения нашего персонала о невыполнении Вами условий изложенных выше.
- Оборудование, гарантия на которое аннулирована, может быть отремонтировано нами только после оплаты Вами счета за предполагаемые услуги.

## 11. Электрическая и принципиальная схемы.



RARC-270Z/RARC-270Y



RARC-370Z/RARC-370Y